

### T3. ANNUAL PROGRAM REPORT (APR) التقرير السنوي للبرنامج

**Program Eligibility:** The program is to submit the two most recent APRs as part of the requirements for program eligibility using the NCAA Template.

**أهلية البرنامج:** يجب على البرنامج تقديم أحدث تقريرين من التقارير السنوية للبرنامج كجزء من متطلبات أهلية البرنامج للتقدم للاعتماد، وذلك باستخدام نموذج المركز الوطني للتقويم والاعتماد الأكاديمي.

**Post Accreditation:** The program is required to annually complete an APR. The APR is to document a complete academic year.

**ما بعد الاعتماد:** يجب على البرنامج إتمام تقرير البرنامج سنوياً، ويجب أن يوثق تقرير البرنامج عاماً دراسياً كاملاً.

APR's are prepared by the program coordinator in consultation with faculty teaching in the program. The reports are submitted to the head of department or college, and used as the basis for any modifications or changes in the program. The APR information is used to provide a record of improvements in the program and is used in the Self Study Report for Programs (SSRP) and by external reviews for accreditation.

يجب أن تعد تقارير البرنامج السنوية من قبل منسق البرنامج بالتشاور مع أعضاء هيئة التدريس في البرنامج. وتسلم هذه التقارير إلى رئيس القسم أو عميد الكلية وتستخدم كأساس لأي تعديلات أو تغييرات في البرنامج. يتم استخدام المعلومات الواردة في تقرير البرنامج لتوفير سجل حول التحسينات في البرنامج وتستخدم في تقرير الدراسة الذاتية للبرامج وكذلك من قبل المراجعات الخارجية للاعتماد.

#### Annual Program Report

1. Institution <b>جامعه نجران</b>	Date: <b>فصل أول (1438-1437)</b>
2. College/ Department <b>الكلية أو القسم: كلية التربية – قسم الاقتصاد المنزلي</b>	
3. Dean <b>العميد: د/ رافع القحطاني</b>	

4. List All Campus Branch/Locations (approved by Ministry of Higher Education or Higher Council of Education).

أدرج قائمة بجميع فروع / مواقع "المقر الجامعي" (التي وافقت عليها وزارة التعليم أو المجلس الأعلى للتعليم).  
كلية التربية بالمدينة الجامعية

فرع/ موقع "المقر الجامعي" Campus Branch/Location	Approval By الموافقة من	Date التاريخ
Main Campus: المقر الجامعي الرئيس كلية التربية بالمدينة الجامعية	وزارة التعليم	1433

#### A. Program Identification and General Information التعريف بالبرنامج ومعلومات عامة عنه

<p>Program title and code اسم ورمز البرنامج</p> <p>برنامج الاقتصاد المنزلي (أقص)</p>
<p>Name and position of persons completing the APR .</p> <p>د/ وفاء محمد ابراهيم البنا (منسقة الجودة ببرنامج الاقتصاد المنزلي)</p>
<p>Academic year to which this report applies السنة الأكاديمية التي اعد فيها هذا التقرير</p> <p>عام 1437 – 1438 هـ فصل أول</p>

#### B. Statistical Information معلومات إحصائية

1. Number of students who started the program in the year concerned: 30  
عدد الطلبة الذين بدأوا البرنامج في السنة المعنية.

2. (a) Number of students who completed the program in the year concerned:

12

عدد الطلاب الذين أتموا البرنامج في السنة المعنية.

Completed the final year of the program الذين أتموا السنة النهائية من البرنامج:

27

Completed major tracks within the program (if applicable) الذين أتموا مسارات رئيسية ضمن البرنامج

Title اسم المسار ..... لا يوجد ..... العدد

Title اسم المسار ..... لا يوجد ..... العدد

Title اسم المسار ..... لا يوجد ..... العدد

Title اسم المسار ..... لا يوجد ..... العدد

2. (b) Completed an intermediate award specified as an early exit point (if any)

الذين أتموا مرحلة متوسطة تمنح بها شهادة , و تعتبر أحد مخرج البرنامج المبكرة (إن وجد)

3. Apparent completion rate معدل الإتمام الظاهري

(a) Percentage of students who completed the program, (N %40) shown in 2 (a) as a percentage of the number that started the program in that student intake.)

النسبة المئوية للطلبة الذين أتموا البرنامج (العدد المبين في 2 (أ) كنسبة مئوية من العدد الذي بدأ البرنامج من الدفعة نفسها)

(b) Percentage of students who completed an intermediate award (if any)

(e.g. Associate degree within a bachelor degree program)

(Number shown in 2 (b) as a percentage of the number that started the program leading to that award in that student intake). لا يوجد سنة تحضيرية

النسبة المئوية للطلبة الذين أتموا المرحلة المتوسطة (إن وجدت) (مثال: شهادة الدبلوم ضمن برنامج درجة البكالوريوس) (العدد المبين في 2 (ب) كنسبة مئوية من العدد الذي بدأ البرنامج المؤدي إلى تلك الشهادة من الدفعة نفسها).

Comment on any special or unusual factors that might have affected the apparent completion rates (e.g.

Transfers between intermediate and full program, transfers to or from other programs).

قدم تعليق حول أية عوامل خاصة أو غير عادية قد أثرت على معدلات الإتمام الظاهري (مثل التحويلات بين البرنامج المتوسط والكامل، والتحويلات من وإلى برامج أخرى).

هناك مجموعة من العوامل الاقتصادية والاجتماعية والتكنولوجية والعلمية والسياسية المتعلقة بالبيئة الخارجية للبرنامج

وتؤثر عليه من أهمها:

- الظروف الأمنية التي تتعرض لها المنطقة أحوال بين الطالبات وحضور المحاضرات بانتظام والاعتماد بشكل كامل

علي التعليم عن بعد

ولكن في نفس الوقت تفعيل نظام التعليم الالكتروني والتعليم عن بعد أتاح الفرصة أمام الكثير من الطالبات ذو الظروف

الصعبة استكمال دراستهم

- طبيعة أهل نجران وعدم تحفيز بعض الأسر لخروج بناتهم لشراء المستلزمات العملية بأنفسهم (بدأت تتغير بعض المفاهيم)
- وضع نجران الاقتصادي وقلة رجال الأعمال يجعل دعمهم للبرامج التي تقدمها الكلية معدوم .
- البطالة وعدم وجود ربط بين خريجي كلية التربية وسوق العمل .
- ضعف الدافعية لدى الطالبات بسبب قلة الوظائف المتاحة وصعوبة الانتقال بين الكلية ومناطقهم النائية بما يؤدي إلى تسرب البعض منهم.
- ضعف مناهج التعليم القبل جامعي.

هذا بالإضافة للأسباب الآتية:

- 1- طبيعة البرنامج العملية والتي تحتاج الي وقت ومجهود أكثر من البرامج النظرية
- 2- انخفاض معدل الدرجات للقبول ببرنامج الاقتصاد المنزلي مما يؤدي إلي زيادة نسبة التعثر.
- 3- البرنامج يقبل طالبات الأدبي وكثير من المقررات تحتاج لجانب علمي كبير.
- 4- كثرة الاعتذارات والتأجيلات للطالبات.
- 5- قلة عدد الشعب المفتوحة لكل مقرر بسبب قلة أعضاء هيئة التدريس

#### 4. Enrollment Management and Cohort Analysis (Table 1) (جدول 1): إدارة التسجيل وتحليل الدفعة

**Cohort Analysis** refers to tracking a specific group of students who begin a given year in a program and following them until they graduate (How many students actually start a program and stay in the program until completion).

**تحليل الدفعة** يشير إلى تتبع مجموعة محددة من الطلبة الذين بدأوا في سنة معينة في البرنامج وتتبعهم حتى تخرجهم (كم عدد الطلاب الفعلي الذي بدأوا البرنامج وظلوا فيه حتى أكملوه).  
A **cohort** here refers to the total number of students enrolled in the program at the beginning of each academic year, immediately after the preparatory year. No new students may be added or transfer into a given cohort. Any students that withdraw from a cohort may not return or be added again to the cohort.

**الدفعة** هنا تشير إلى العدد الإجمالي للطلبة المسجلين في البرنامج في بداية كل عام دراسي مباشرة بعد السنة التحضيرية، لا يمكن إضافة أي طالب جديد أو نقله إلى هذه الدفعة، أي طالب أراد أن ينسحب من الدفعة لا يعود أو يضاف مرة أخرى إلى الدفعة.

**Cohort Analysis (Illustration): Table 1** provides complete tracking information for the most recent cohort to complete the program, beginning with their first year and tracking them until graduation (students that withdraw are subtracted and no new students are added). The report is to cover the past four years. Update the years as needed.

**تحليل الدفعة** (التوضيحات): يقدم الجدول 1 تتبع المعلومات الكاملة لأحدث دفعة أكملت البرنامج، بدءاً من السنة الأولى وتتبعهم حتى التخرج (الطلاب الذين انسحبوا يتم طرحهم ولا يتم إضافة أي طالب جديد) التقرير هو لتغطية السنوات الأربع الماضية. تحديث السنوات حسب الحاجة.

**Enrollment Management and Cohort Analysis (Table 1)**  
**إدارة التسجيل وتحليل الدفعة (جدول 1)**

Years Student Categories فئات الطلبة	*PYP السنة التحضيرية	4 years ago		3 years ago		2 years ago		1 year ago Current Year	
		2ف 33-34	1ف 34-35	2ف 34-35	1ف 35-36	2ف 35-36	1ف 36-37	2ف 36-37	1ف 37-38
1. Total cohort enrollment أعداد الدفعة الملتحقة	*PYP	30	10	8	7	6	8	8	12
2- Retained till year end الذين تبقىوا الى نهاية العام	لا توجد سنة تحضيرية	22	8	6	7	6	8	8	12
3- Withdrawn المنسحبين		1	2	2	-	-	-	-	12
4- Cohort graduated successfully الدفعة التي تخرجت بنجاح		9	8	6	6	6	8	8	12
5- Total Graduated successfully مجموع الذين تخرجوا بنجاح		*10	8	*7	6	*8	8	*12	12

Provide a summary cohort analysis for each of the above cohorts by listing strength and recommendations for improvement.

قدم تحليل موجز لكل من الدفعات أعلاه من خلال سرد نقاط القوة والتوصيات للتحسين.

تم معالجة حالات للتعثر خلال الفصول الصيفي

### نقاط القوة

- حالات الانسحاب والأعذار توجد في المستويات الاولى فقط مما يثبت نجاح البرنامج في احتواء الطالبات
- حالات التعثر في المستويات الاولى فقط مما يؤكد نجاح البرنامج في رفع مستوى الطالبات
- نجاح الارشاد الأكاديمي في التغلب علي حالات التعثر

### التوصيات

- الحد من التعليم عن بعد في المقررات العملية
- زيادة وعي الطالبات عن الدراسة الجامعية منذ ألتحاقهم بالبرنامج
- وجود تعاون بين التعليم الجامعي والقبل جامعي

### برنامج PYP - Preparatory Year Program السنة التحضيرية

7. Destination of graduates as shown in survey of graduating students (Include this information in years in which a survey of employment outcomes for graduating students is conducted).

وجهة الخريجين كما هو مبين في استبيانات الطلبة الخريجين (أرفق هذه المعلومات عن السنوات التي جرى الاستبيان فيها حول نتائج التوظيف للخريجين).

Date of Survey تاريخ استطلاع الرأي 1437 ف1

Number Surveyed 40 Number Responded 40 Response Rate % 100  
عدد المشاركين في الاستطلاع عدد الاستجابات نسبة الاستجابات

Destination الوجهة	Not Available for Employment ليس جاهزاً للتوظيف		Available for Employment جاهزاً للتوظيف		
	Further Study بمسبب استكمال الدراسة	Other Reasons أسباب أخرى	Employed in Subject Field توظف في تخصص الدراسة	Other Employment توظف في غير التخصص	Unemployed لا يعمل
Number العدد	3	10	1	4	22
Percent of Respondents نسبة % المستجيبين					

التحليل: اذكر مواطن القوة والتوصيات

#### مواطن القوة

نسبة التوظيف قليلة لخريجات البرنامج ولكن هذا لا يعني قصور في البرنامج ولكن بصفه عامه نسبة التوظيف قليله علي مستوي المملكة وخصوصاً للجانب النسائي ولكن تتميز خريجة الاقتصاد المنزلي بإمكانية اقامة مشاريع خاصه هذا جانب والجانب الآخر هو احتياج سوق العمل لها عند استكمالها للدراسات العليا .

#### التوصيات

تقسيم البرنامج لعدة مسارات لزيادة فرص العمل

### C. Program Context بيئة عمل البرنامج

- Significant changes within the institution affecting the program (if any) during the past year.
- التغيرات المهمة داخل المؤسسة التي تؤثر في البرنامج (إن وجدت) ، وذلك خلال العام الماضي.
- تغيرات في المؤسسة لها تأثير على تقدم البرنامج ومنها:
- مشروعات الخطة الاستراتيجية للجامعة في مرحلتها والثالثة
  - وجود خطة للدورات التدريبية وتنمية مهارات أعضاء هيئة التدريس
  - وجود عمادات مساندة في الجانب النسائي ( عمادة شئون طالبات – عمادة التطوير والجودة – عمادة البحث العلمي .....)
  - وجود عدد من الأدلة من عمادة التطوير والجودة ( وجود دليل المدرب – دليل المتدرب – دليل الجودة ..... )
  - وجود دليل توصيف البرامج الأكاديمية بجامعة نجران
  - اللانحة الموحدة للمجالس الاستشارية
  - اللانحة الموحدة لوحدة التطوير والجودة
- تغيرات ذات علاقة مباشرة بالبرنامج ومنها:
- وجود آلية لتحديث رسالة البرنامج بشكل دوري للتدفق وتحقيق رسالة الجامعة
  - وجود خطة لنشر الرسالة لكل المستفيدين بالبرنامج
  - وجود أليات لجميع المهام بالبرنامج
  - وجود لجنة لقياس مؤشرات الاداء علي مستوي الكلية
  - التغيرات العلمية والمعرفية في مجالات تخصص البرنامج (مثل تطوير المقررات بصفه مستمرة – تنمية مهارات أعضاء هيئة التدريس – وجود سمينارات علميه بصفة مستمرة – إتاحة الفرصة للطالبات للدخول في مسابقات ومؤتمرات محليه .....).
  - مشاركة جهات التوظيف وأرباب العمل في تطوير البرنامج عن طريق المجلس الاستشاري.
  - مساهمة البرنامج في إعداد مشروعات بحثية تطبيقية والأنشطة المقدمة لخدمة المجتمع.
  - مراجعة وتطوير نواتج تعلم البرنامج وطرق قياسها وتحديث مصفوفة التخطيط لمقررات البرنامج في ضونها.
  - مراجعة وتطوير توصيف البرنامج وتوصيف مقررات البرنامج وتوصيف مقرر الخبرة الميدانية (نواتج التعلم ، المحتوى التعليمي، استراتيجيات التعليم والتعلم، أدوات وأساليب التقييم، المراجع) ، .
  - تحديث وتجهيز بعض المعامل والمرافق والتجهيزات ذات العلاقة بالبرنامج.
  - تم قياس معدلات تحقق نواتج تعلم البرنامج من خلال ( مؤشرات أداء نواتج التعلم، اختبار عام لقياس تحقق



نواتج تعلم البرنامج، رصد نتائج تقييم الطالبات في الخبرة الميدانية، رصد نتائج تقييم الطالبات في مشروع البحث).

- مقارنة نتائج رصد مؤشرات أداء البرنامج بنتائج رصدها في البرامج الأخرى بالكلية (بنات).
- تشكيل اللجنة الاستشارية للبرنامج واستطلاع آرائهم بشأن البرنامج وأنشطته التنفيذية ومقترحاتهم التطويرية بشأن البرنامج.
- أعداد خطط تنفيذية وتقارير متابعة لجميع أنشطة البرنامج
- تفعيل نظام الإرشاد الأكاديمي والدعم الطلابي وقياس كفاءته من وجهة نظر الطالبات.
- مراجعة وتحديث ملفات المقررات بشكل منتظم ( وذلك عن طريق لجنة المراجعة الداخلية).
- إعداد تقارير المقررات وتقرير البرنامج وخطط تحسين البرنامج ومتابعة تنفيذها من خلال تقارير دورية عن معدلات الإنجاز فيها.
- تطوير وتحديث الهيكل التنظيمي لبرنامج وتشكيل اللجان الرئيسية للبرنامج وتحديد مهامها بوضوح.
- تنفيذ خطة دورية للتطوير المهني لعضوات هيئة التدريس

Implications for the program الآثار المترتبة على البرنامج.

#### Implications for the program مقترحات حول البرنامج

من خلال تحليل عناصر رسالة البرنامج وأهدافه وكذلك المتغيرات الاجتماعية والاقتصادية والتكنولوجية والعلمية التي قد تؤثر على البرنامج والتي نتج عنها تحديث لرسالة البرنامج وأهدافه وكذلك وجود بعض المتغيرات الاجتماعية والاقتصادية والعلمية والتكنولوجية التي من شأنها التأثير على البرنامج ، كان لابد من الوضع في الاعتبار مجموعة من الإجراءات لمواكبة تلك المتطلبات ومن هذه الإجراءات:

- تفعيل الدراسة الخاصة بفتح برنامج للدراسات العليا
- عرض وثائق البرنامج علي مقيم خارجي جديد بعد إجراء كثير من التعديلات علي البرنامج
- عقد مقارنة مرجعية خارجية مع احدي برامج جامعات المملكة
- وجود أستاذ للمقرر لكل تخصص داخل البرنامج ( استاذ تغذية- استاذ ملابس ونسيج – استاذ مسكن ...) مسنول لمتابعة التوصيفات والالتزام بها ومتابعة المحاضرات والاختبارات..... لكل تخصص
- استحداث مسارات جديدة داخل البرنامج بما يتوافق مع المتغيرات المعرفية والعلمية محليا وعالميا والاستفادة من تجارب الآخرين في هذا المجال وذلك استجابة من لنتائج استطلاعات رأى جهات التوظيف وأرباب العمل بالإضافة إلى اجتماعات اللجنة الاستشارية للبرنامج ورأى المقيم الخارجي للبرنامج وحرصا من البرنامج على مواكبة التغيرات المعرفية والتغير في متطلبات سوق العمل على مستوى البرامج المشابهة محليا وعالمياً.

- تطوير الخطة الدراسية الحالية للتضمن (استحداث مقررات جديدة ذات طبيعة مباشرة باحتياجات سوق العمل المتجددة، تطوير المحتوى العلمي الخاص بمقررات البرنامج ليتماشى مع التغيرات في المعارف والمعلومات محليا وعالمياً، التركيز على الجوانب العملية وتعليم المهارات المهنية والشخصية التي ترتقي بأداء الخريجات وتلبي احتياجات سوق العمل، تنويع مصادر التعلم في البرنامج لتتماشي مع متغيرات العصر).
- تفعيل وحدة الخريجين للبرنامج لمتابعة عمليات التوظيف واحتياجات الخريجات من ورش عمل وغيرها لمساعدتهن في أيجاد وظائف سواء في هيئات حكومية أو إقامة مشروعات خاصة
- تطوير خطة للبحث العلمي للبرنامج تتناسب مع احتياجات البرنامج وتدعم دور البرنامج في تحقيق رسالة الجامعة من خلال إجراء بحوث تطبيقه تنعكس أثارها في الميدان وتعنى بمشكلات المجتمع المحلي والوطني.
- تطوير خطة للمشاركة المجتمعية تعزز من ثقة المجتمع المحلي في البرنامج وتقدم له الخدمات المجتمعية المناسبة وتضمن دعم المجتمع المحلي للبرنامج في سبيل تحقيق أهدافه.
- تشجيع عضوات هيئة التدريس بالبرنامج على التطوير المهني والشخصي والتخصصي من خلال وحدة تنمية المهارات بعمادة التطوير والجودة وكذلك حضور المؤتمرات والسينمينارات العلمية المختلفة.
- الاستفادة من تقنيات التواصل المختلفة لبناء علاقات فاعلة مع المجتمع وجهات التوظيف.
- عقد الاتفاقيات اللازمة مع البرامج المماثلة في جامعات متميزة بهدف مراقبة أنشطة البرنامج ومقارنتها مرجعياً.
- إنشاء شراكة مع أحدى مراكز البحوث الدولية لتدعيم الأبحاث العلمية

2. Significant changes external to the institution affecting the program (if any) during the past year.  
التغيرات المهمة خارج المؤسسة التي تؤثر في البرنامج (إن وجدت) ، وذلك خلال العام الماضي.

Implications for the program الآثار المترتبة على البرنامج

- 1- تدريب طالبات المستوي الثامن في المدارس (التربية الميدانية) وذلك لتأهيلهم عملياً وعلمياً .
- 2- تطوير مناهج المدارس مما يساعد علي قوة تحصيل الطالبة قبل التحاقها بالجامعة
- 3- وجود لجنة استشارية من جهات التوظيف المختلفة تجتمع بشكل دوري
- 4- تفعيل استخدام التقنيات التكنولوجية الحديثة (الشبكة العنكبوتية، التعليم الالكتروني، العروض التقديمية، التواصل عن طريق البريد الإلكتروني،.....) داخل مقررات البرنامج
- 5- مشاركة الطالبات في المؤتمرات داخل المملكة تحت إشراف أعضاء هيئة التدريس

#### D. Course Reports Information Summary ملخص معلومات تقارير المقررات الدراسية

1. Course Reports Results. Describe and analyze how the individual NCAAA course reports are utilized to assess the program and to ensure ongoing quality assurance (eg. Analysis of course completion rates, grade distributions, and trend studies.)

نتائج تقارير المقررات. صف وحلل كيف استخدمت التقارير الفردية للمقررات في تقييم البرنامج لتأكيد استمرارية ضمان الجودة (تحليل نسب إكمال المقررات و توزيع الدرجات و دراسة الاتجاهات).

(a.) Describe how the individual course reports are used to evaluate the program.

صف كيف تستخدم التقارير الفردية للمقررات في تقييم البرنامج

تحليل تقديرات الطالبات في مقررات البرنامج حيث تم عمل الآتي:

- رصد نتائج تقييم الطالبات في مقررات البرنامج ككل .
- تحليل تقديرات الطالبات في كل مقرر من مقررات البرنامج ومناقشتها في مجلس القسم العلمي وتكليف كل عضو هيئة تدريس بتقديم تغذية راجعة للطالبات بشأن أدائهم في المقرر.
- مقارنة التقييمات لكل مقرر من مقررات البرنامج
- عمل تقرير مجمع لنتائج التقييم ومناقشتها وتحليلها في مجلس القسم والخروج بالتوصيات اللازمة لعلية التحسين
- تقديم تحليل عن نواتج التعلم التي لم يتم تحقيقها لكل مقرر ( قيمه الناتج – أسباب عدم التحقق – توصيات )
- يتم قياس نواتج تعلم البرنامج من نواتج تعلم المقررات .
- تقارير المقررات تساعد علي حساب معدل تقدم الطالبات
- رصد حالات التعتثر ومعرفة أسبابها ووضع خطط التحسين لمعالجتها

(b.) Analyze the completion rates, grade distributions, and trends to determine strengths and recommendations for improvement.

حلل نسبة الإكمال وتوزيع الدرجات والاتجاهات لتحديد نقاط القوة وتوصيات التحسين.

(1.) Completion rate analysis تحليل نسبة اكمال المقررات الدراسية :

أسم المقرر	رمز المقرر	نسبة الاكمال	أسم المقرر	رمز المقرر	نسبة الاكمال
مقررات المستوى الاول			مقررات المستوى الخامس		
المدخل إلى الثقافة الإسلامية	111سلم-2	%85	التوجيه والإرشاد النفسي	369نفس-2	%100
المهارات اللغوية	201عرب-2	%88	الإدارة المدرسية	352ترب-2	%86
نصوص لغوية	102نجل-3	%90	أسس إعداد العجائن	301اقص-3	%94

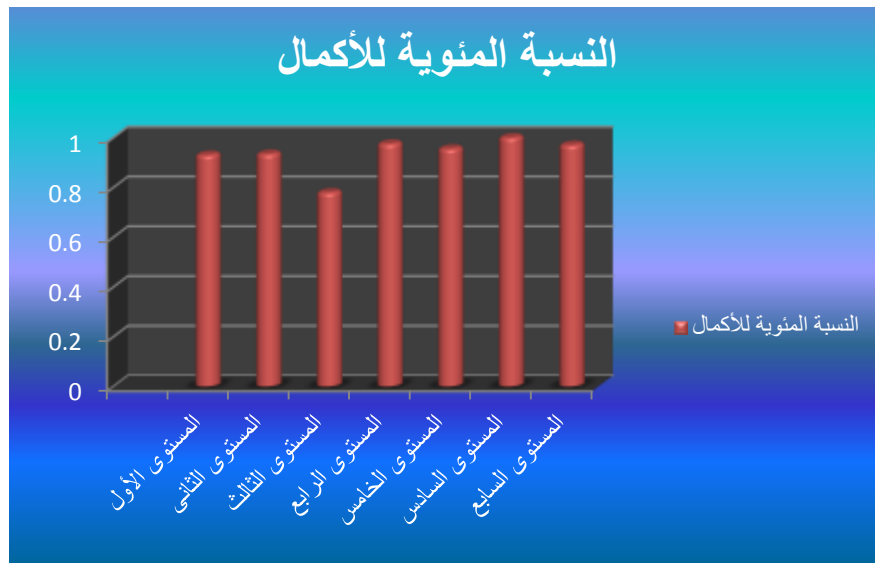
أصول تربية	110ترب-2	%90	أسس إعداد البياترونات	302اقص-3	%96
مبادئ الكيمياء العضوية (أصباغ + تغذية)	104اقص-3	%98	تقنيات القص والخياطة	303اقص-3	%97
المدخل إلى الاقتصاد المنزلي	101اقص-2	%100	نسيج وطباعة منسوجات	304اقص-3	%100
علوم الأطعمة	102اقص-2	%100	مقررات المستوى السادس		
مقررات المستوى الثاني					
الثقافة الإسلامية-2	112سلم-2	%94	الإشراف التربوي	353ترب-2	%100
التحرير العربي	202عرب-2	%95	وسائل تقنية التعليم	341نهج-2	%100
التقويم التربوي	151نفس-2	%66	الثقافة الصحية	305اقص-2	%100
أسس تغذية الإنسان	103اقص-2	%94	وجبات مناسبات	306اقص-3	%100
الأدوات والأجهزة المنزلية	105اقص-2	%100	الملابس المنزلية	307اقص-3	%100
المنسوجات والعناية بها	106اقص-2	%96	وسائل الإعلام والتربية الأسرية	308اقص-2	%100
المسكن تأسيسه وديكوره	107اقص-2	%96	تصميم الأزياء	309اقص-3	%100
العلاقات الإنسانية والأسرية	109اقص-2	%100	المستوي السابع		
علم وظائف الأعضاء	108اقص-2	%100	التربية البيئية	300نهج-2	%80
مقررات المستوى الثالث					
الثقافة الإسلامية 3	113سلم-2	%100	طرق تدريس الاقتصاد المنزلي	360نهج-2	%100
علم النفس التربوي	221نفس-3	%72	الحشرات المنزلية وأسس مقاومتها	401اقص-2	%100
أسس إعداد أطعمة	201اقص-3	%100	ملابس المناسبات الخاصة	402اقص-3	%100
التركيب اليدوي والآلي	202اقص-2	%73	ملابس أطفال	403اقص-3	%100
نظريات اللون والإضاءة	203اقص-2	%100	حفظ وتخزين الأغذية	404اقص-3	%100

100%	405 أقص-2	مشروع بحث في مجال الاقتصاد المنزلي	100%	204 أقص-2	حداائق منزلية وتنسيق زهور
	المستوي الثامن		100%	206 أقص-2	الإسعافات الأولية والتدريب المنزلي
100%	400 نهج-8	تربية عملية ميدانية	مقررات المستوى الرابع		
			89%	114 سلم-2	-الثقافة الإسلامية 4
			100%	230 نهج-2	المناهج
			97%	369 نفس-2	التوجيه والإرشاد النفسي
			100%	205 أقص-3	أسس الفن والأشغال البينية
			100%	207 أقص-3	صناعات أوليه غذائية
			97%	208 أقص-2	مبادئ ميكروبيولوجيا الأغذية
			100%	209 أقص-3	التطريز اليدوي والآلي

بيان بمعدل تقدم الطالبات بكل مستوى للفصل الدراسي الثاني

النسبة المئوية للكمال	المستوى	م
93%	المستوى الأول	1
93.4%	المستوى الثاني	2
77.9%	المستوى الثالث	3
97.5%	المستوى الرابع	4
95.5%	المستوى الخامس	5
100%	المستوى السادس	6

%97	المستوى السابع	7
%100	المستوى الثامن	8
%94.3	النسبة الكلية	



### التحليل

- ارتفاع نسبة إكمال المقررات عن السنوات الماضية ويرجع ذلك لوجود نشاط ملحوظ للإرشاد الأكاديمي
- ارتفاع نسبة الإكمال في المقررات التخصصية عن المقررات المساندة وذلك يرجع لطبيعة البرنامج العملية التي تؤثر على تحصيل الطالبات النظرية
- يتميز البرنامج بوجود وحده للإرشاد الأكاديمي والدعم الطلابي وتكليف إحدى عضوات القسم منسقة للإرشاد الأكاديمي بالقسم وبناءً على ذلك يتم تكليف عضوات هيئة التدريس ( كمرشدات أكاديميات) لعقد لقاءات دورية لتعريف الطالبات بأهمية وآلية الإرشاد الأكاديمي ومهام المرشدة الأكاديمية وآليات الكشف عن المتعثرات وإجراءات التعامل معهن وإعداد تقارير بشأن أي لقاءات إضافية مع الطالبات لتوضيح الأمور الخاصة بالمقررات العلمية أو موضوعات لها علاقة بالبرنامج ويتم إعداد تقرير بشأن معدلات انتقال الطالبات من مستوى إلى آخر كما تصنف فيه حالات الطالبات المتعثرات والمتفوقات ومقارنة هذه البيانات بمؤشرات الأداء

المحددة لذلك . كما يتم إعداد تقرير مفسر عن ذلك . كما يتم قياس رضا الطالبات عن كفاءة نظام الإرشاد الأكاديمي بصفة دورية كل فصل دراسي وتعد تقارير في هذا الشأن وتناقش في مجلس القسم، كما تم تفعيل آلية المتعثرات بتصميم بريد إلكتروني خاص بوحدة الإرشاد الأكاديمي للبرنامج، وإعداد تقريراً أسبوعياً عن ما يتضمنه البريد الإلكتروني من مقترحات وشكاوي الطالبات

(2.) Grade distribution analysis تحليل توزيع الدرجات :

- توزع الدرجات لكل مقرر 50 أعمال فصلية - و 50 نهائي
- توزع الاعمال الفصلية 40 درجة لاختبارين فصليين و 10 درجات أنشطة ومشروعات
- توزع الدرجة النهائية علي الاختبار العملي والنظري النهائي
- علما ان لكل مقرر طبيعته الخاصة ويتم اتباع توزيع الدرجات الموجود في توصيف كل مقرر

(3.) Trend analysis (a study of the differences, changes, or developments over time; normally several years):

تحليل الاتجاهات ( دراسة الاختلافات والتغيرات او التطورات خلال فترة زمنية ؛ عادة خلال عدد من السنوات .  
- تم تعديل الساعات الدراسية دون المساس بعد ساعات الوحدة مقرر: تقنيات القص والخياطة – التطريز  
حيث تم التغير إلي ساعة نظري وأربع ساعات عملية بدل من 6 ساعات عملية وذلك لحاجة تلك المقررات لمادة علمية

## 2. Analysis of Significant Results or Variations (25% or more).

تحليل النتائج أو الاختلافات المعنوية (25% أو أكثر)

List any courses where completion rates, grade distribution, or trends are significantly skewed, high or low results, or departed from policies on grades or assessments. For each course indicate what was done to investigate, the reason for the significant result, and what action has been taken.

اذكر أي مقررات تبدو بياناتها الخاصة بمعدلات الاكمال أو توزيع الدرجات أو الاتجاهات منحرفة بشكل كبير أو مرتفعة أو منخفضة أو منحرفة عن سياسات توزيع الدرجات أو التقويم، ثم وضح ما تم فعله في كل مقرر دراسي للكشف عن أسباب ظهور هذه النتائج وما تم اتخاذه من إجراءات.

a. Course المقرر الدراسي  
التركيب اليدوي والآلي

النتائج/ الاختلافات المعنوية (غير Significant result or variation  
المعتادة)

نسبة الاكمال 73% وهي أقل نسبة للمقررات التخصصية

Investigation undertaken إجراءات فحص الحالة

- تم النظر إلي تقييم الطالبات للمقرر
- طرح الامر علي مجلس القسم
- الوصول لنتائج وتوصيات

Reason for significant result or variation سبب النتائج أو الاختلافات المعنوية

- المقرر في المستويات الاولى وعدد الطالبات كثير في كل شعبة
- عدم وجود ماكينات تريكو آلي

<p><b>- ضعف مهارات الطالبات نتيجة ان المقرر أوائل مقررات أشغال الابرّة</b></p> <p>Action taken (if required) (إذا تطلب الامر) (الاجراء الذي تم اتخاذه)</p> <p><b>- زيادة عدد شعب المقرر</b></p> <p><b>- رفع طلب للمجلس العلمي للقسم بتغير مسمي ومضمون المقرر للتريكو والكروشية بدل من تريكو يدوي وآلي</b></p>	
<p>b. Course المقرر الدراسي</p> <p>لا يوجد</p>	<p>Significant result or variation (غير المعتادة) النتائج/ الاختلافات المعنوية</p>
<p>Investigation undertaken إجراءات فحص الحالة</p> <p>Reason for significant result or variation سبب النتائج أو الاختلافات المعنوية</p> <p>لا يوجد</p>	
<p>Action taken (if required) (إذا تطلب الامر) (الاجراء الذي تم اتخاذه)</p> <p>لا يوجد</p>	
<p>b. Course المقرر الدراسي لا يوجد</p>	<p>Significant result or variation (غير المعتادة) النتائج/ الاختلافات المعنوية</p>
<p>Investigation undertaken إجراءات فحص الحالة</p> <p>لا يوجد</p> <p>Reason for significant result or variation سبب النتائج أو الاختلافات المعنوية</p>	
<p>Action taken (if required) (إذا تطلب الامر) (الاجراء الذي تم اتخاذه)</p> <p>لا يوجد</p>	

(أرفق ملخصات إضافية لو اقتضى الأمر ذلك) (Attach additional summaries if necessary)

#### 4. Delivery of Planned Courses تدريس المقررات الدراسية المخطط لها

<p>(a) List any courses that were planned but not taught during this academic year and indicate the reason and what will need to be done if any compensating action is required.</p> <p>أذكر أي مقررات دراسية تم التخطيط لها ولكن لم يتم تدريسها خلال العام الأكاديمي الحالي واذكر السبب، وما ينبغي اتخاذه من إجراءات في حال تطلب الأمر عملاً تعويضياً.</p>		
<p>Course title and code اسم ورمز المقرر الدراسي</p> <p>لا يوجد</p>	<p>Explanation الشرح</p> <p>لا يوجد</p>	<p>Compensating action if required العمل التعويضي إن لزم الأمر</p> <p>لا يوجد</p>

<p>(b) Compensating Action Required for Units of Work Not Taught in Courses that were Offered.</p> <p>(Complete only where units not taught were of sufficient importance to require some compensating action)</p> <p>العمل التعويضي المطلوب للوحدات التي لم يتم تدريسها في المقررات الدراسية المقدمة. (أكمل المعلومات فقط اذا كانت الوحدات التي لم يتم تدريسها على قدر من الأهمية بحيث تتطلب عملاً تعويضياً).</p>
--------------------------------------------------------------------------------------------------------------------------------------------------------------------------------------------------------------------------------------------------------------------------------------------------------------------------------------------------------------------------------------------------------------------



Course المقرر الدراسي	Unit of work الوحدة	Reason السبب
Compensating action if required إن لزم العمل التعويضي إن لزم		
لا يوجد		

السبب Reason	الوحدة Unit of work	المقرر الدراسي Course
Compensating action if required العمل التعويضي إن لزم		
لا يوجد		
السبب Reason	الوحدة Unit of work	المقرر الدراسي Course
السبب Reason	الوحدة Unit of work	المقرر الدراسي Course
Compensating action if required العمل التعويضي إن لزم		
لا يوجد		
<p><b>ملحوظة ؛</b> نظراً للظروف الامنية في المنطقة تم توزيع الطالبات في مقرر التربية الميدانية في مدارس واقعة في منطقة أمانة ولكن لم يتوفر النقل الكافي لنقل مشرفات الكلية لهذه المدارس فتم إعادة توزيع الدرجات إلى 30 درجة للمشرفة المعلمة داخل المدرسة بدلاً من 10 درجات و60 درجة للمشرفة (عضو هيئة التدريس داخل البرنامج) بدلاً من 80 درجة وتوضع علامات مشرفة الميداني داخل الكلية عن طريق التدريس المصغر بتحديد يوم ثابت بالكلية حيث تقوم الطالبة بالتدريس أمام مشرفة الميداني بالكلية وزميلاتها وتقيم وهكذا علي مدار الفصل الدراسي كما توزع 10 درجات لمديرة المدرسة وهي ثابتة لم يحدث بها تعديل ليكون مجموع الدرجات 100 درجة</p>		

### إدارة البرنامج و تنفيذه E Program Management and Administration

Proposed action to avoid future difficulties in response الإجراء المقترح لتفادي الصعوبات المستقبلية.	Impact of difficulties on the achievement of the program objectives. أثر الصعوبات على تحقيق أهداف البرنامج	List difficulties (if any) encountered in management of the program. أذكر الصعوبات التي تم مواجهتها في إدارة البرنامج (إن وجدت)
وجود ميزانية واضحة للبرنامج من بداية العام وذلك بوجود إدارة مالية نسائية داخل البرنامج.	عدم وجود خطة لتلبية الاحتياجات المادية للبرنامج	عدم وجود ميزانية محددة للبرنامج
انشاء مجلة علمية للجامعة تخدم كافة البرامج	قلة الابحاث المنشورة سنوياً	عدم وجود مجلة علمية للجامعة لنشر الابحاث العلمية لاعضاء هيئة التدريس

عدم وجود مركز للبحوث يخدم تخصصات البرنامج	يحد من وجود ابحاث علميه تفيد البرنامج في تطوير مقرراته	وجود مركز للبحوث يخدم تخصصات البرنامج او وجود شراكه بين المؤسسة واحد مراكز البحوث المحلية او الدولية
عدم وجود تواصل بين التعليم الجامعي والتعليم قبل الجامعي	ازدياد نسبة الرسوب في المستويات الاولى للبرنامج	تنسيق ورش عمل من الاشراف التربوي داخل الكلية لطالبات المستوي السابع والثامن بالإضافة إلي المزيد من اللقاءات بين مكاتب الاشراف وإدارة الكلية

---

**F. Summary Program Evaluation ملخص تقييم البرنامج**

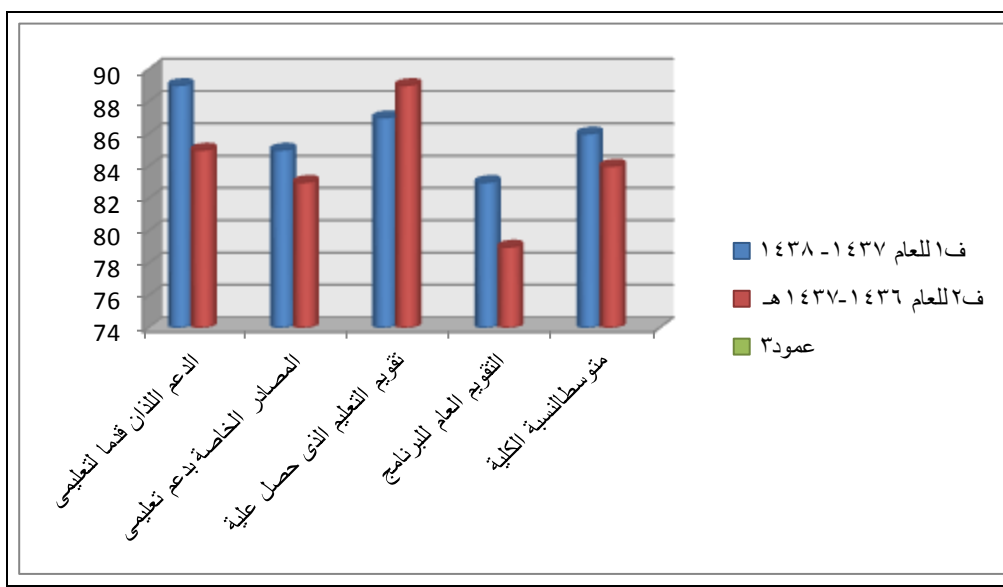
# 1. Graduating Student Evaluations (surveys) ( الاستطلاعات ) من خلال الطلبة المتخرجين

1438

Date of Surveys تاريخ الاستطلاعات

تقييم البرنامج من خلال الطلبة المتخرجين

البند	الفصل الدراسي الأول الأول 1437-1438 هـ	الفصل الدراسي الثاني 1436 / 1437 هـ
المساعدة والدعم اللذان قدما لتعليمي	٪89	٪85
المصادر الخاصة بدعم تعليمي	٪85	٪83
تقويم التعليم الذي حصلت عليه	٪87	٪89
التقويم العام للبرنامج	٪83	٪78
النسبة الكلية	٪86	٪84



من خلال الجدول السابق فتبين أن النسبة الكلية للتقويم تصل إلى 86% فهي أعلى من الفصل الماضي 84% مما يدل على تطور البرنامج ولكنها تحتاج إلى تفعيل خطط التحسين لجميع أنشطة البرنامج والخدمات المقدمة ومصادر التعلم.

a. List most important recommendations for improvement, strengths and suggestions

أذكر أهم توصيات التحسين، ونقاط القوة، والمقترحات

#### أهم الانتقادات

ضعف مستوي رضا الطالبات عن المرافق والتجهيزات -

#### نقاط القوة

- خريج البرنامج قادر على تطبيق ما تعلمه
- يكسب البرنامج الخريج القدرة على التعبير عن الأفكار
- وجود دعم من أعضاء هيئة التدريس
- يساهم البرنامج في إعداد خريج متعددة المهارات والخبرات الميدانية

#### المقترحات

- إعادة النظر في هيكلة الخطة الدراسية لبرنامج الاقتصاد المنزلي بما يضمن تحقيق التوازن بين المعارف النظرية والتطبيقات العملية المرتبطة بها.
- وضع ما يلزم من ممارسات تحسين للارتقاء بمعارف الطالبات ذات العلاقة بالتخصص وكذلك المهارات الإدراكية لديهن.
- اتخاذ ما يلزم من إجراءات بشأن توفير البرامج التدريبية اللازمة للخريجات بما يضمن حداثة المعارف والمعلومات ذات العلاقة بالتخصص وكيفية الاستفادة منها في حياتهم العملية وكذلك مساعدتهن على تنفيذ التطبيقات والأنشطة العملية ذات العلاقة بتلك المعارف.

Analysis (e.g. Assessment, action already taken, other considerations, strengths and recommendation for improvement.)

التحليل (مثلاً: التقييم، الإجراءات التي تم اتخاذها بالفعل، اعتبارات أخرى، مواطن القوة وتوصيات التحسين)

نظراً لتطلع الطالبات للأفضل لذا فهم محققين عن عدم رضاهم عن المرافق والتجهيزات بالبرنامج وهم أيضاً محققين في عدم رضاهم عن المكتبة كما وضع البرنامج في اعتباره تقييمات أخرى :

كاستطلاع رأي جهات التوظيف في خريج البرنامج تم استطلاع رأي عينة من جهات التوظيف والجهات المستفيدة وأشارت نتائج استطلاعات الرأي إلى النقاط التالية:  
زيادة الرضا الملحوظ لجهات التوظيف عن مواصفات الخريجات ( تمكّن الخريجات من المعارف والمفاهيم العلمية ذات العلاقة بالتخصص).

يلاحظ ارتفاع نسب الرضا عن محور المهارات النفس حركية نظراً لطبيعة مقررات البرنامج التخصصية حيث تميل في أغلبها للجانب التطبيقي وإكساب المهارات.

#### الاجراءات التي أتخذها البرنامج

- حصر متطلبات المعامل ورفع تقارير بالمعايير التي يجب توافرها للمعامل
- إقامة مكتبة بالجهود الذاتية داخل الكلية

b. Changes proposed in the program (if any) in response to this analysis and feedback.

التغييرات المقترحة على البرنامج (إن وجدت) استجابة لهذا التحليل والتغذية الراجعة.

#### أولاً: رصد مؤشرات أداء نواتج تعلم البرنامج:

- تم أعداد برنامج جديد لسهولة قياس نواتج التعلم
- تشكيل لجنة متخصصة من البرنامج لمتابعة رصد نواتج تعلم البرنامج .
- مناقشة هذه المؤشرات في مجلس القسم العلمي واعتمادها لاستخدامها في قياس نواتج تعلم البرنامج.
- رصد مؤشرات أداء نواتج تعلم البرنامج ( علما بأن هذه المؤشرات تضمنت من بينها اختبار عام لقياس نواتج تعلم طالبات السنة النهائية في البرنامج ) .
- مناقشة نتائج رصد مؤشرات أداء نواتج تعلم البرنامج في مجلس القسم العلمي واتخاذ الإجراءات التصحيحية بشأنها.

#### ثانياً : إعداد اختبار لقياس نواتج تعلم البرنامج :

- في إطار التحقق من استيفاء نواتج التعلم المستهدفة بالبرنامج تم إعداد اختبار لقياس نواتج التعلم وتطبيقه على طالبات المستوى الثامن بالبرنامج ، وقد تم إعداد الاختبار وفقاً للخطوات التالية :
- تم تحديد مجالات الاقتصاد المنزلي وهي (التغذية وعلوم الأطعمة – الملابس والنسيج – إدارة المسكن وتأثيره ) بالإضافة إلى المقررات المساندة ذات العلاقة بالبرنامج .
- تم حساب الوزن النسبي لكل مجال من المجالات الأساسية للاقتصاد المنزلي والمجالات المساعدة للبرنامج من خلال حساب الساعات المعتمدة لكل مجال طبقاً للمقررات الدراسية التي يتضمنها كل مجال .
- تم وضع وتوزيع الأسئلة طبقاً لكل مجال بحيث يتناسب عدد الأسئلة مع الوزن النسبي للمجالات .
- وقد تم توزيع الأسئلة بصورة أكبر على المجالات الخاصة ببرنامج الاقتصاد المنزلي وهي ( التغذية وعلوم الأطعمة – الملابس والنسيج – إدارة المسكن وتأثيره ) إما المقررات الأخرى فقد تم الاعتماد على أن هناك ما يساهم في قياس نواتج التعلم بالنسبة لها مثل بطاقة تقييم التربية الميدانية وبطاقة ملاحظة تقييم مشروع البحث .

#### ثالثاً: تقديرات الطالبات في مقررات البرنامج حيث تم عمل الآتي:

- رصد نتائج تقييم الطالبات في مقررات البرنامج ككل .
- تحليل تقديرات الطالبات في كل مقرر من مقررات البرنامج ومناقشتها في مجلس القسم العلمي وتكليف كل عضو هيئة تدريس بتقديم تغذية راجعة للطالبات بشأن أدائهم في المقرر.

2. Other Evaluation (e.g. Evaluations by employers or other stakeholders, external review)  
تقييمات أخرى (مثال: تقييمات من قبل أرباب العمل أو أطراف معنية أخرى، وكذلك المراجعة الخارجية)

Describe evaluation process صف عمليات التقييم

- تقييمات أخرى (مثال: تقييمات يقوم بها أصحاب العمل أو أطراف معنية أخرى، وكذلك المراجعة الخارجية)
- في ضوء إجراءات التقييمات المستقلة لبرنامج الاقتصاد المنزلي تم اتباع الخطوات التالية:
  - أولاً: التقييم المستقل للبرنامج من قبل مقيم خارجي في تخصص البرنامج حيث تم اتباع الإجراءات التالية:
  - قيام مجلس القسم العلمي بتحديد الشروط العامة للمقيم الخارجي (تتوفر لديه خبرة بالتدريس الجامعة في تخصص البرنامج ويعمل في مؤسسة مرموقة ، لديه أبحاث عصرية في التخصص، لديه خبرة كافية في الجودة والاعتماد الأكاديمي).
  - دراسة السير الذاتية للمرشحين وإقرار اسم المقيم الخارجي.
  - عمل المخاطبات الرسمية وإرسال وثائق البرنامج المطلوب مراجعتها وهي:
  - توصيف البرنامج .
  - توصيف مقررات البرنامج.
  - رسالة البرنامج.
  - أهداف البرنامج .
  - نواتج تعلم البرنامج.
  - خصائص خريجات البرنامج.
  - نموذج تقييم المقيم الخارجي

Attach review/survey report ارفق تقرير المراجعة/استطلاع الرأي



a. List most important recommendations for improvement, strengths and suggestions for improvement.

أذكر أهم توصيات التحسين، ونقاط القوة، والمقترحات

بالنسبة للمقيم الخارجي:

نقاط القوة تمثلت في:

- وضوح رسالة البرنامج وأهدافه وقابليتها للقياس.
- وضوح وتحديد المعايير الأكاديمية للبرنامج وتحققها من خلال توصيف البرنامج.
- توازن هيكل البرنامج مع مواصفات خريجي البرنامج.
- كفاية ساعات وخدمات الإرشاد الأكاديمي.
- ملائمة استراتيجيات التدريس المستخدمة لمخرجات التعلم.
- إجراءات تحسين مهارات أعضاء هيئة التدريس لتطوير أدائهم ملائمة وكافية.
- مشاركة أعضاء هيئة التدريس في تخطيط البرامج والمراجعة السنوية وإعداد خطط التحسين للبرنامج.
- وجود نظام للمراجعة الداخلية الدورية للبرنامج.
- نقاط الضعف في ضوء رأي المقيم الخارجي تمثلت في:
- مخرجات التعلم المستهدفة من البرنامج غير ملائمة خاصة في مجال المهارات الشخصية وتحمل المسؤولية حيث لا يوجد مقررات بالبرنامج تحققه.
- عدم وجود آلية واضحة للتعامل مع الشكاوى الطلابية.
- طرق وأدوات التقييم المستخدمة غير ملائمة لمخرجات التعلم المستهدفة من البرنامج.

(e.g. Analysis of recommendations for improvement: Are recommendations valid and what action will be taken, action already taken, or other considerations?)

(مثال. تحليل التوصيات للتحسين: هل التوصيات صحيحة أو فعالة؟ ما هي الإجراءات المزمع اتخاذها أو التي سبق اتخاذها أو أي اعتبارات أخرى؟)

**رأى المقيم الخارجي:**

- هناك اتجاه حديث في الجامعات الأجنبية ( جامعة كنتاكي، جامعة ميتشجان المركزية، جامعة ميسوري الجنوبية الحكومية، جامعة أو كلاهما المركزية) والجامعات المحلية ( جامعة طيبة بالمدينة المنورة، مقترح جامعة الملك عبد العزيز بجدة) لتغيير مسمى برامج الاقتصاد المنزلي بشكل عام إلى " علوم البيئة الإنسانية" وبرامج الاقتصاد المنزلي التربوي إلى " العلوم الأسرية والتربوية".
- التعليق: الموافقة على تغيير المسمى بعد تطوير الخطة الدراسية للقسم وتحويلها إلى مسارات تبعاً لاختصاصات البرنامج.
- رأي المقيم الخارجي: عدم توافق مهارات العلاقات بين الأشخاص وتحمل المسؤولية مع نواتج التعلم المستهدفة في البرنامج.
- التعليق: الموافقة على ما ورد بشأن عدم توافق مهارات العلاقات بين الأشخاص وتحمل المسؤولية مع نواتج التعلم المستهدفة في البرنامج وإعادة النظر في مصفوفة نواتج تعلم البرنامج وتغيير نواتج التعلم ذات العلاقة بمهارات العلاقات بين الأشخاص وتحمل المسؤولية مع نواتج التعلم المستهدفة في البرنامج بحيث تصبح " تشارك الآخرين من خلال العمل التعاوني في إطار الالتزام بالمبادئ والقيم الإسلامية".
- رأي المقيم الخارجي: المقررات المساندة من حاسب آلي ولغة " مقررين فقط

- رأى المقيم الخارجي : لا يتضمن البرنامج مقررات إجبارية ومقررات اختيارية ولا يطبق الساعات المعتمدة لعدم وجود مقررات اختيارية وساعات للمقررات الحرة تستطيع الطالبة الاختيار من بينها بما يناسب تخصصها وميولها وعدد ساعات جدولها.
- التعليق : الموافقة على ما ورد برأي المقيم الخارجي ويراعى ذلك عند تطوير الخطة الدراسية للبرنامج ، كما أنه بعد التحقق من شروط الإطار الوطني للمؤهلات ومتطلبات الهيئة الوطنية للتقويم والاعتماد الأكاديمي وجد أن الخطة الدراسية تحقق متطلباتها حيث تحقق في البرنامج :
  - عدد الساعات المعتمدة للبرنامج 127 ساعة معتمدة والشرط المطلوب في هذا الشأن (120 : 136) ساعة معتمدة.
  - عدد الساعات المعتمدة المخصصة للتخصص : 62% والشرط المطلوب في هذا الشأن 60%.
  - عدد الساعات المعتمدة في المستوى تتراوح بين 16 : 18 ساعة معتمدة والشرط المطلوب (15 : 18) ساعة.
- رأى المقيم الخارجي : يجب أن يقسم البرنامج إلى مقررات تتعلق بمتطلبات الجامعة ومتطلبات الكلية ومتطلبات القسم.
- التعليق : هذا المطلب موجود بالفعل لكن يراعى الإشارة إليه في الخطة الدراسية المطورة.
- رأى المقيم الخارجي : وجود جدول توضيحي يوضح عدد الساعات المطلوب حصول الطالبة عليها للتخرج من الجامعة ( عدد الساعات المطلوبة من متطلبات الجامعة وهكذا الكلية والقسم والساعات الاختيارية والساعات الحرة).
- التعليق : يراعى الإشارة إلى ذلك في دليل البرنامج
- رأى المقيم الخارجي : توضيح لمعنى رموز وأرقام المقررات وكيف تم تقييمها هل تبعاً للمستوى أم تبعاً للتخصص.
- التعليق : يراعى الإشارة إلى ذلك في دليل البرنامج
- رأى المقيم الخارجي : لا يوجد ضمن أهداف معظم المقررات خاصة مقررات ( حقائق منزلية وتنسيق زهور، نظريات اللون والإضاءة، التطريز اليدوي والآلي، نسيج وطباعة منسوجات) أهداف تدعو للابتكار وبالتالي فإن استراتيجيات التدريس لم توظف لإظهار تلك المملكات والإبداعات.
- التعليق : إعادة النظر في توصيف تلك المقررات بصفة خاصة وتوصيف مقررات البرنامج ككل في ضوء المراجعات التطويرية التي تمت على مصفوفة نواتج تعلم البرنامج.
- رأى المقيم الخارجي : لا يوجد دليل إرشادي للبرنامج.
- التعليق : تم إعداد دليل معتمد خاص بالبرنامج

- رأى المقيم الخارجي : لا توجد آلية واضحة مقترحة لكيفية مشاركة المجتمع في تقييم البرنامج. ( وقد تم بالفعل وضع آلية توضح كيفية مشاركة المجتمع وجاري تفعيلها )
- التعليق : الموافقة على رأى المقيم الخارجي وبراى تضمن ذلك في دليل جودة البرنامج.
- رأى المقيم الخارجي : بيان توضيحي بمؤهلات عضوات هيئة التدريس وتخصصاتهن العامة والدقيقة وعدد سنوات الخبرة.
- التعليق : براى الإشارة إلى ذلك في دليل البرنامج
- رأى المقيم الخارجي : إمكانيات القسم من المعامل والتجهيزات البحثية.
- التعليق : براى الإشارة إلى ذلك في دليل البرنامج

b. Changes proposed in the program (if any) in response to this feedback.

تم وضع خطة تطويرية للبرنامج بناء: على تقرير المقيم الخارجي وتقرير المقررات ورأى أعضاء هيئة التدريس ورأى الطالبات تم تغير في توصيف بعض المقررات وفقا لرأى المقيم الخارجي

3. Ratings on Sub-Standards of Standard 4 by program faculty and teaching staff; 4.1 to 4.10.

تقييم المعايير الفرعية للمعيار 4 من أعضاء هيئة التدريس بالبرنامج وطاخم التدريس . 4-1 حتى 4-10

(a) Standard 4 Sub-Standards. Are the "Best Practices" followed; Yes or No? Provide a revised rating for each sub-standard. Indicate action proposed to improve performance (if any).

المعايير الفرعية للمعيار الرابع، هل "أفضل الممارسات" متبعة، أجب بنعم أو لا ؟ ثم أعط تقييما منقحاً لكل معيار فرعي، ثم بين الإجراء المقترح لتنفيذه لتطوير الأداء (إن وجد).

Standard 4 Sub-Standards المعيار الفرعية للمعيار الرابع	Best Practices Followed (Y/N)	5 Star Rating قيم من 5 نجوم	List priorities for improvement. اذكر أولويات التحسين
4.1 Student Learning Outcomes	نعم	*****	
4.2 Program Development Processes	نعم	*****	
4.3 Program Evaluation and Review Processes	نعم	***	- عمل مقارنة مرجعية للبرنامج مع برامج مماثلة في مؤسسات أخرى
4.4 Student Assessment	نعم	***	- وضع وتطبيق آلية للتحقق من مناسبة مستويات تحصيل الطالبات لمعايير أو مستويات مرجعية (الاستعانة بهيئة تدريس من مؤسسات أخرى لتقييم عينة عشوائية). - استخدام جداول المواصفات ومصفوفات الاختبار كمعايير للحكم على جودة الورقة الاختبارية وأعمال التقييم ونسب تغطيتها لجميع نواتج التعلم. - تصميم وتطبيق آلية للتحقق من أن الأعمال والتكليفات المقدمة من قبل الطالبات من أعمالهن بأنفسهن.
4.5 Educational Assistance for Students	نعم	***	- تضمين عمليات الإرشاد الأكاديمي بعض الدروس التعليمية المساندة للطالبات في ضوء احتياجاتهن المعرفية والمهارية. - وضع خطة لتوفير مرافق الدراسة الفردية من القاعات والمعامل ونقاط الانترنت.
4.6 Quality of Teaching	نعم	*****	
4.7 Support for Improvements in Quality of Teaching	نعم	***	- تفعيل آلية دعم التميز الأكاديمي لعضوات هيئة التدريس.

4.8 Qualifications and Experience of Teaching Staff	نعم	***	<p>- تطوير خطة لضمان مشاركة عضوات هيئة التدريس في الأنشطة العلمية التي تضمن درايتهم بأحدث التطورات في مجالاتهم وتخصصاتهم.</p> <p>- تطوير خطة للنمو المهني التخصصي لدي بعض عضوات هيئة التدريس في ضوء طبيعة المقررات اللاتي يقمن بتدريسها.</p> <p>- تصميم آلية لمشاركة المعيدات في تدريس الجانب العملي على أن يشرف عليهن في المقرر محاضر على الأقل.</p>
4.9 Field Experience Activities	نعم	*****	
4.10 Partnership Arrangements with Other Institutions	لا تنطبق	n/a	

Analysis of Sub-standards. List the strengths and recommendations for improvement of the program's self-evaluation of following best practices.

تحليل المعايير الفرعية . اذكر نقاط القوة وتوصيات تحسين التقييم الذاتي للبرنامج بتطبيق أفضل الممارسات.

#### 1 نقاط القوة:

- توافق نواتج تعلم البرنامج مع متطلبات المهنة ومتطلبات الإطار الوطني للمؤهلات.
- استحداث برامج جديدة لقياس نواتج التعلم
- رصد مؤشرات أداء نواتج تعلم البرنامج.
- وجود نظام مبرمج لرصد وتحليل نتائج الطالبات في كل مقرر من المقررات.
- مشاركة خريجات البرنامج في استطلاعات الرأي الخاصة بتقييم البرنامج ومحتوياته و نواتج التعلم.
- مشاركة جهات التوظيف في استطلاعات الرأي الخاصة بتقييم خصائص الخريجات ومنسب رضاهم عن أدائهن.
- تقييم مدى ملائمة نواتج التعلم من قبل مقيم خارجي ذو خبرة بتخصص البرنامج.
- وجود نظام مبرمج لاستطلاع رأي الطالبات في المقرر وأداء عضو هيئة التدريس.
- وجود إجراءات بشأن تصحيح عينات عشوائية من نواتج تعلم الطالبات من قبل مقيمين خارجيين أو برامج أخرى

#### نقاط الضعف:

- عدم إتاحة الفرصة للمقارنة المرجعية الخارجية لمقارنة أداء نواتج تعلم طالبات البرنامج مع معدلات أداء نواتج التعلم في برامج مشابهة خارج المؤسسة.

#### أولويات التحسين:

- اختيار نقاط مقارنة مرجعية لمقارنة أداء نواتج تعلم طالبات البرنامج مع معدلات أداء نواتج التعلم في برامج مشابهة.

#### 4.2 نقاط القوة

- تحديث دوري لاستراتيجيات التدريس وأساليب التقويم المستخدمة .
- يتم تقييم أعمال الطالبات في الاختبارات النهائية من قبل بعض عضوات هيئة التدريس بالبرنامج .
- يتم تحديث صياغة رسالة البرنامج كل عامين .
- وجود لجنة استشارية للبرنامج تعقد اجتماعات دورية بمعدل اجتماع كل فصل دراسي أو إذا دعت الحاجة.
- وجود مؤشرات أداء (أهداف البرنامج ، نواتج التعلم ، جودة البرنامج) ويتم رصدها وإعداد تقارير دورية عنها.
- وجود توصيف معتمد لبرنامج ويحدث بشكل منتظم.
- وجود توصيفات معتمدة للمقررات والخبرة الميدانية تحدث بشكل دوري كل عام.
- وجود خطط لتحسين البرنامج يتم إعداد تقارير عنها بشكل دوري.
- وجود لجنة معنية بإقرار المقترحات الجديدة للبرامج من قبل الجامعة (لجنة الخطط والبرامج).

#### نقاط الضعف:

- ضعف مشاركة عضوات هيئة التدريس في برامج التطوير التخصصي في مجال عمل البرنامج مع ملاحظة ان النسبة في التزايد كل عام عن الذي قبله

### **أولويات التحسين**

- اتخاذ الإجراءات اللازمة لضمان مشاركة عضوات هيئة التدريس في الأنشطة العلمية والمؤتمرات اللازمة بما يدعم تنميتهم المهنية والتخصصية في التخصص

### **5 نقاط القوة:**

- وجود أدلة تعريفية ومواد مطبوعة توضح الإجراءات التي تتبع بشأن عمليات القبول والتسجيل.
- عقد لقاءات تعريفية بصورة دورية كل فصل دراسي.
- وجود نظام للإرشاد الأكاديمي ووجود منق للإرشاد الأكاديمي وتوزيع الطالبات على عضوات هيئة التدريس كمرشدات أكاديميات.
- وجود نظام مبرمج لمتابعة تقدم الطالبات الكترونياً سواء من عام لعام أو في إتمام البرنامج .
- تخصيص ساعات مكتبية لتقديم المساعدات الأكاديمية اللازمة للطالبات مع وجود آلية لضمان تحقيق الساعات المكتبية للغرض منها.
- يتم قياس رضا الطالبات عن فاعلية الإرشاد الأكاديمي دورياً.

### **نقاط الضعف:**

- عدم وجود آليات مناسبة لعمليات الإرشاد والتوجيه الأكاديمي الإلكتروني.
- ضعف عمليات الإرشاد الأكاديمي فيما يتعلق بتقديم بعض الدروس التعليمية المساندة للطالبات في ضوء احتياجاتهن المعرفية والمهارية.
- انخفاض نسبة الرضا عن مدى توفر مرافق الدراسة الفردية من القاعات والمعامل ونقاط الانترنت.

### **أولويات التحسين:**

- تصميم وتفعيل آليات مناسبة لعمليات الإرشاد والتوجيه الأكاديمي الإلكتروني.
- تضمين عمليات الإرشاد الأكاديمي بعض الدروس التعليمية المساندة للطالبات في ضوء احتياجاتهن المعرفية والمهارية.
- وضع خطة لتوفير مرافق الدراسة الفردية من القاعات والمعامل ونقاط الانترنت

### **4.7 نقاط القوة:**

- وجود وحدة لتنمية المهارات تابعة لعمادة التطوير والجودة.
- وجود مصفوفة تدريبية تتضمن ضمن برامجها ما يرتبط بتطوير مهارات استخدام استراتيجيات التدريس والتقييم المختلفة والحديثة.

- مشاركة جميع عضوات هيئة التدريس في أنشطة التطوير المهني الخاصة بتطوير مهارات استخدام استراتيجيات التدريس.
- عقد ورش عمل تابعة لعمادة التعلم الإلكتروني للتدريب على استخدام المقررات الإلكترونية واستخدام نظم التعلم الإلكتروني.

#### نقاط الضعف:

- ضعف استخدام أنظمة التعلم الإلكتروني والمقررات الإلكترونية مع ملاحظة وجود العديد من ورش العمل لتفعيل هذه الأنظمة.

#### أولويات التحسين:

- تصميم خطة تطويرية لضمان تدريب عضوات هيئة التدريس على تصميم وإنتاج المقررات الإلكترونية واستخدام أنظمة التعلم الإلكتروني.
- تزويد القاعات والمعامل بأجهزة العروض التوضيحية وأجهزة الحاسب الآلي بما يدعم استخدام استراتيجيات تدريسية حديثة.

#### 4.8 نقاط القوة:

- حصر بيانات أعضاء هيئة التدريس بالبرنامج .
- تناسب مؤهلات عضوات البرنامج مع المقررات التي يقمن بتدريسها .
- ضعف مشاركة عضوات هيئة التدريس في الأنشطة العلمية التي تضمن درايتهم بأحدث التطورات في مجالاتهم وتخصصاتهم.
- مشاركة المعيدات في تدريس الجانب النظري والعملية للمقررات.

#### نقاط الضعف:

- ضعف مشاركات الأعضاء في الأنشطة العلمية

#### أولويات التحسين:

- تطوير خطة لضمان مشاركة عضوات هيئة التدريس في الأنشطة العلمية التي تضمن درايتهم بأحدث التطورات في مجالاتهم وتخصصاتهم.
- تطوير خطة للنمو المهني التخصصي لدى بعض عضوات هيئة التدريس في ضوء طبيعة المقررات اللاتي يقمن بتدريسها.
- تصميم آلية لمشاركة المعيدات في تدريس الجانب العملي على أن يشرف عليهن في المقرر محاضر على الأقل.



---

## تقييم مقررات البرنامج G. Program Course Evaluation

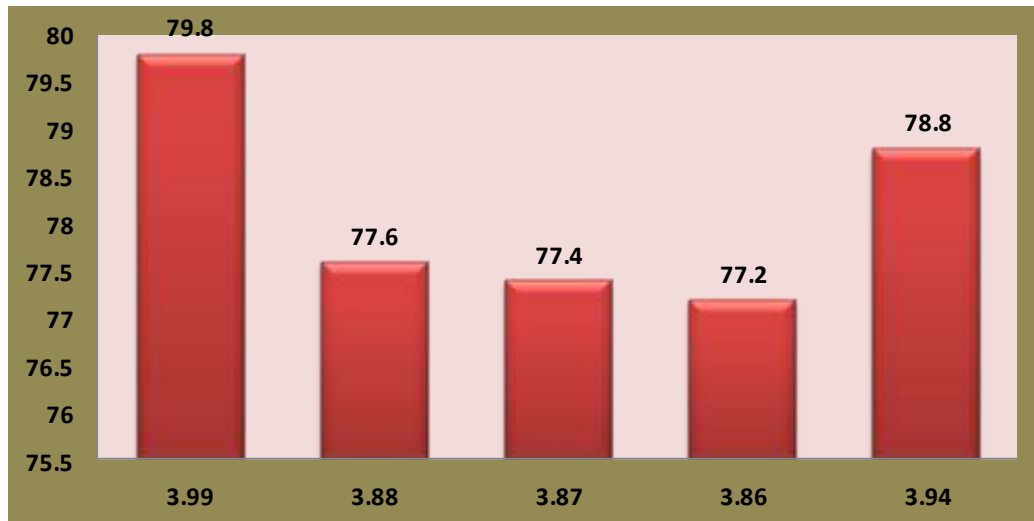
1. List all program courses taught during the year. Indicate for each course whether student evaluations were undertaken and/or other evaluations made of quality of teaching. For each course indicate if action is planned to improve teaching.

ضع في قائمة جميع المقررات الدراسية للبرنامج التي تم تدريسها خلال العام. بين لكل مقرر ما إذا كان قد تم تقييمه من الطلبة أم لا و/أو قد تمت تقييمات أخرى لجودة التدريس. وبين لكل مقرر ما إذا كان قد تم التخطيط لتحسين التدريس.

نتائج التقييم لرضا طالبات قسم الاقتصاد المنزلي عن جودة المقررات الدراسية والأداء التدريسي لأعضاء هيئة التدريس

بقسم الاقتصاد المنزلي - كلية التربية

م	الفقرات	النسبة المئوية	المتوسط	النسبة
1	البعد الأول: أسئلة خاصة ببداية المقرر	87.4	3.89	جيد جداً
2	البعد الثاني: أسئلة خاصة بما حدث خلال المقرر	82.5	3.86	جيد جداً
3	البعد الثالث: تقويم المقرر	84.9	3.94	جيد جداً
4	البعد الرابع: التقويم العام	83.7	3.85	جيد جداً
	التقييم العام الكلي ( المتوسط العام)	84.60	3.82	جيد جداً



ارتفع نسبة رضا الطالبات اللاتي اجبن بنعم على بنود الاستبانة وأن أكثر نسبة رضا للطالبات تمثلت في رضاهم عن وضوح متطلبات النجاح في المقرر (بما في ذلك الواجبات التي يتم التقييم بناء عليها، ومحاكات التقييم) وأيضا ساعدني هذا المقرر على تحسين قدرتي على التفكير وحل المشكلات بدلاً من حفظ المعلومات فقط حيث وصلت نسبة الرضا والموافقة إلى (87.2%) وربما يرجع ذلك الى التحديثات المتتالية التي يضيفها عضوات هيئة التدريس باستمرار الى توصيف المقررات بحيث تتضمن كل ما هو جديد من اساليب تعلم مبتكرة وطرق تدريس فعالة.

يلاحظ أيضا أن معظم البنود تراوحت الموافقة عليها بين ممتاز وجيد جدا وقد يرجع ذلك الى توافر الدعم المستمر للطالبات ودعم وتشجيع المتفوقات والتحديث المستمر للمقررات بما يتناسب مع متطلبات النجاح والعولمة ومساندة عضوات هيئة التدريس ودعمهن المستمر للطالبات.

...

Course Title/Course Code اسم ورمز المقرر الدراسي	Student Evaluations تقييمات الطلبة للمقرر		Other Evaluation تقييمات أخرى (اذكرها) (specify)	Action Planned تم التخطيط لإجراءات تحسين	
	Yes نعم	No لا		Yes نعم	No لا
مبادئ الكيمياء العضوية (أصباغ + تغذية) 104 أقص - 3	√			√	
المدخل إلى الاقتصاد المنزلي (101 أقص - 2)	√			√	
أسس إعداد الأطعمة (201 أقص - 3)	√			√	
أسس إعداد الباترونات (302 أقص - 3)	√			√	
ملابس المساء والمناسبات (402 أقص - 3)	√			√	
أسس الفن والأشغال البيئية (205 أقص - 3)	√			√	
الملابس المنزلية (307 أقص - 3)	√			√	
المسكن وتأسيسه وديكوره (107 أقص - 2)	√			√	
مبادئ ميكروبيولوجيا الأغذية (208 أقص - 2)	√			√	
علم وظائف الأعضاء (108 أقص - 2)	√			√	
حفظ وتخزين الأغذية (404 أقص - 3)	√			√	
المنسوجات والعناية بها (106 أقص - 2)	√			√	
الثقافة الصحية (305 أقص - 2)	√			√	
مبادئ الكيمياء العضوية (104 أقص - 3)	√			√	

أسس إعداد عجائن (301 أقص - 3)	√			√	
نظريات اللون والإضاءة (203 أقص - 2)	√			√	
ملابس أطفال (403 أقص - 3)	√			√	
وسائل الأعلام والتربية الأسرية (308 أقص - 2)	√			√	

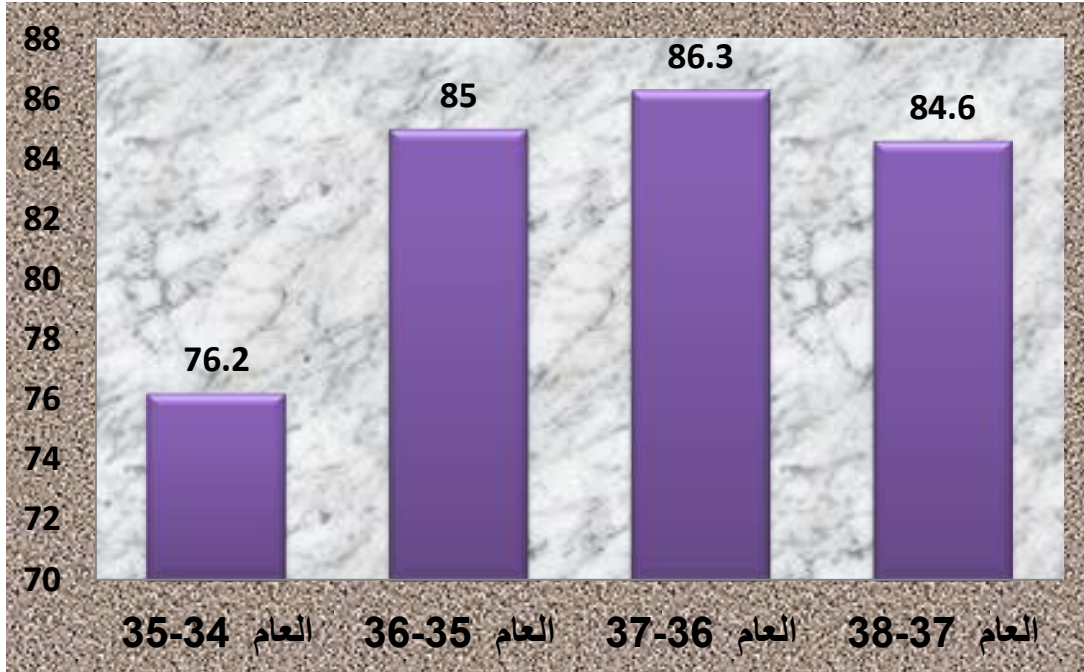
(Add items or attach list if necessary) (أضف بنوداً أو أرفق قائمة إذا اقتضى الأمر)

مقارنة نتائج تقييم الطالبات للمقررات الدراسية والأداء التدريسي لعضوات هيئة التدريس

بقسم الاقتصاد المنزلي - كلية التربية للأعوام

1435/1434 هـ - 1436/1435 هـ - 1437/ 1436 هـ - 1438/ 1437 هـ

متوسط التقييم العام	3.48	3.75	3.77	3.79
النسبة المئوية	76.2	85	86.3	84.60
مستوى التقييم	جيد	جيد جداً	جيد جداً	جيد جداً



ويلاحظ انخفاض التقييم في الرصد الحالي لنتائج تقييم الطالبات للمقررات الدراسية والأداء التدريسي لأعضاء هيئة التدريس مقارنة بنتائج العاميين ولكن بنسبه قليله السابقين كما هو واضح في الجدول والشكل السابق وذلك لقله وعي الطالبات هذا العام بأهمية التقييم في وضع خطط تحسين أداء البرنامج  
يلاحظ من نتائج التحليل :

- ارتفاع نسبة رضا الطالبات اللاتي اجبن بنعم على بنود الاستبانة وأن اكثر نسبة رضا للطالبات تمثلت في رضاهن عن وضوح متطلبات النجاح في المقرر (بما في ذلك الواجبات التي يتم التقييم
- بناء عليها، ومحكات التقييم) حيث وصلت نسبة الموافقة إلى (92.4%)، وأيضا ساعدني هذا المقرر على تحسين قدرتي على التفكير وحل المشكلات بدلاً من حفظ المعلومات فقط حيث وصلت نسبة الرضا والموافقة إلى (87.2%) وربما يرجع ذلك الى التحديثات المتتالية التي يضيفها عضوات هيئة التدريس باستمرار الى توصيف المقررات بحيث تتضمن كل ما هو جديد من اساليب تعلم مبتكرة وطرق تدريس فعالة
- يلاحظ أيضا أن معظم البنود تراوحت الموافقة عليها بين ممتاز وجيد جدا وقد يرجع ذلك الى توافر الدعم المستمر للطالبات ودعم وتشجيع المتفوقات والتحديث المستمر للمقررات بما يتناسب مع متطلبات النجاح والعلومة ومساندة عضوات هيئة التدريس ودعمهن المستمر للطالبات .
- كفاءة الارشاد الاكاديمي بالقسم وقيامه بالدور المنوط به في ارشاد الطالبات وتوجيههن.

### مقترحات التحسين :

- توفير امكانات للبرنامج لدعم الطالبات المتفوقات ولو في صورة تشجيع معنوي وجوائز مادية بسيطة.
  - ضرورة تضمين الانشطة للمثيرات التي تثير دافعية الطالبات لممارستها ومتابعتها .
  - زيادة وعي الطالبات بأهمية توخي الحذر والدقة في ملء الاستبانات لما تسفر عنه من نتائج مفيدة لهم.
  - ضرورة توعية طالبات المستويات الدنيا في البرنامج بكل ما يخص البرنامج وكيفية التواصل الجيد مع الأعضاء .
- اتخاذ كافة الوسائل والطرق لحث الطالبات علي حضورهم المحاضرات خاصة بعد تحسن الاحوال الامنية بالمنطقة
- List courses taught by this program this year and for this program that are in other programs.
- اذكر كل المقررات التي درست بواسطة هذا البرنامج لهذا العام وتلك التي درست بواسطة برامج اخرى للبرنامج

Level المستوى	Course Code كود المقرر	Course Title اسم المقرر	Number of Sections عدد الشعب	Credit Hours الساعات المعتمدة	College or Department الكلية او القسم
Level 1 المستوى 1	111سلم-2	المدخل إلى الثقافة الإسلامية		2	الشريعة
	201عرب-2	المهارات اللغوية		2	العلوم والآداب
	102نجل-3	نصوص لغوية		3	العلوم والآداب
	110ترب-2	أصول تربية		2	التربية /قسم التربية وعلم النفس
	104اقص-3	مبادئ الكيمياء العضوية (أصباغ+تغذية)		3	التربية/ الاقتصاد المنزلي
	101اقص-2	المدخل إلى الاقتصاد المنزلي		2	التربية/ الاقتصاد المنزلي
	102اقص-2	علوم الأطفلة		2	التربية/ الاقتصاد المنزلي
				16	
Level 2 المستوى 2	112سلم-2	الثقافة الإسلامية-2		2	الشريعة
	202عرب-2	التحرير العربي		2	العلوم والآداب
	151نفس-2	التقويم التربوي		2	التربية /قسم التربية وعلم النفس
	103اقص-2	اسس تغذية الإنسان		2	التربية/ الاقتصاد المنزلي
	105اقص-2	الأدوات والأجهزة المنزلية		2	التربية/ الاقتصاد المنزلي
	106اقص-2	المنسوجات والعناية بها		2	التربية/ الاقتصاد المنزلي
	107اقص-2	السكن تأسيسه وديكوره		2	التربية/ الاقتصاد المنزلي
	109اقص-2	العلاقات الإنسانية والأسرية		2	التربية/ الاقتصاد المنزلي
	108اقص-2	علم وظائف الأعضاء		2	التربية/ الاقتصاد المنزلي
				18	
	113سلم-2	الثقافة الإسلامية 3		2	الشريعة

<b>Level 3</b> <b>المستوى 3</b>	221نفس-3	علم النفس التربوي		3	التربية /قسم التربية وعلم النفس
	201افص-3	اسس إعداد اطعمة		3	التربية/ الاقتصاد المنزلي
	202افص-2	التركيب اليدوي والآلي		2	التربية/ الاقتصاد المنزلي
	203افص-2	نظريات اللون والإضاءة		2	التربية/ الاقتصاد المنزلي
	204افص-2	حدائق منزلية وتنسيق زهور		2	التربية/ الاقتصاد المنزلي
	206افص-2	الإسعافات الأولية والتمريض المنزلي		2	التربية/ الاقتصاد المنزلي
					16
<b>Level 4</b> <b>المستوى 4</b>	114سلم-2	الثقافة الإسلامية 4		2	الشريعة
	230نهج-2	المناهج		2	التربية /قسم المناهج
	369نفس-2	التوجيه والإرشاد النفسي		2	التربية /قسم التربية وعلم النفس
	205افص-3	اسس الفن والأشغال البينية		3	التربية/ الاقتصاد المنزلي
	207افص-3	صناعات أولية غذائية		3	التربية/ الاقتصاد المنزلي
	208افص-2	مبادئ ميكروبيولوجيا الأغذية		2	التربية/ الاقتصاد المنزلي
	209افص-3	التطريز اليدوي والآلي		3	التربية/ الاقتصاد المنزلي
					17
<b>Level 5</b> <b>المستوى 5</b>	352ترب-2	الإدارة المدرسية		2	التربية /قسم التربية وعلم النفس
	211نهج-2	الحاسوب في التعليم		2	التربية /قسم المناهج
	301افص-3	أسس إعداد العجائن		3	التربية/ الاقتصاد المنزلي
	302افص-3	أسس إعداد الباترونات		3	التربية/ الاقتصاد المنزلي
	303افص-3	تقنيات القص والخياطة		3	التربية/ الاقتصاد المنزلي
	304افص-3	نسيج وطباعة منسوجات		3	التربية/ الاقتصاد المنزلي
					16
<b>Level 6</b> <b>المستوى 6</b>	353ترب-2	الإشراف التربوي		2	التربية /قسم التربية وعلم النفس
	341نهج-3	وسائل تقنية التعليم		3	التربية /قسم المناهج
	305افص-2	الثقافة الصحية		2	التربية/ الاقتصاد المنزلي
	306افص-3	وجبات مناسبة		3	التربية/ الاقتصاد المنزلي
	307افص-3	الملابس المنزلية		3	التربية/ الاقتصاد المنزلي
	308افص-2	وسائل الإعلام والتربية الأسرية		2	التربية/ الاقتصاد المنزلي
	309افص	تصميم الأزياء		3	التربية/ الاقتصاد المنزلي
					18

<b>Level 7</b> <b>المستوى 7</b>	<b>360</b> نهج-2	التربية البيئية		2	التربية /قسم التربية وعلم النفس
	<b>401</b> اقص-2	الحشرات المنزلية وأسس مقاومتها		2	التربية/ الاقتصاد المنزلي
	<b>402</b> اقص-3	ملاب المناسبات الخاصة		3	التربية/ الاقتصاد المنزلي
	<b>403</b> اقص-3	ملابس أطفال		3	التربية/ الاقتصاد المنزلي
	<b>404</b> اقص-3	حفظ وتخزين الأغذية		3	التربية/ الاقتصاد المنزلي
	<b>405</b> اقص-2	مشروع بحث في مجال الاقتصاد المنزلي		2	التربية/ الاقتصاد المنزلي
	<b>300</b> نهج-3	طرق تدريس الاقتصاد المنزلي		3	التربية /قسم المناهج
				18	
<b>Level</b> <b>المستوى</b>	<b>Course Code</b> <b>كود المقرر</b>	<b>Course Title</b> <b>اسم المقرر</b>	<b>Number of Sections</b> <b>عدد الشعب</b>	<b>Credit Hours</b> <b>الساعات المعتمدة</b>	<b>College or Department</b> <b>الكلية او القسم</b>
<b>Level 8</b> <b>المستوى 8</b>	<b>400</b> نهج-8	تربية عملية ميدانية	<b>300</b> نهج-3	8	التربية /قسم المناهج
Total Credit hour program :				127	
Include additional levels if needed أضف مستويات أخرى عند الحاجة					



3. Program Learning Outcomes Assessment. Provide a report on the program learning outcomes assessment plan using an assessment cycle (a Four to Six years cycle is recommended). All program learning outcomes are to be directly assessed at least once during the cycle. By the end of the cycle each program learning outcomes will be assessed and recorded using a separate KPI assessment table (see below):

تقييم مخرجات تعلم البرنامج: قدم تقريراً حول خطة قياس مخرجات تعلم البرنامج باستخدام دورة تقييم (ينصح بدورة من أربع إلى ست سنوات). جميع مخرجات تعلم البرنامج يجب أن تقيم بطريقة مباشرة مرة واحدة على الأقل خلال الدورة. وفي نهاية الدورة يكون قد تم تقييم كل مخرجات تعلم البرنامج وسجلت باستخدام جدول تقييم منفصل لمؤشرات أداء نواتج التعلم (انظر بالأسفل).

KPI # رمز مؤشر الأداء	NQF Learning Domains and Learning Outcomes مجالات التعلم ومخرجات التعلم وفقاً للإطار الوطني للمؤهلات	Method of Assessment for Los طريقة التقييم مخرجات تعلم البرنامج	Date of Assessment تاريخ التقييم
1.0	<b>Knowledge المعرفة</b>		
1.1	تُعرف المفاهيم والمبادئ والنظريات ذات العلاقة بمجالات الاقتصاد المنزلي وتطبيقاتها الحياتية.	الاختبارات التحصيلية (الشفهية / الفصلية / النهائية) تكاليفات بحثية وفق اسس معيارية المناقشة الفردية والجماعية اختبار قياس نواتج تعلم البرنامج	ف 1437-1438هـ
1.2	تصف الإجراءات الخاصة بتصميم وتنفيذ المنتجات الملبسية والأعمال الفنية.	الاختبارات التحصيلية (الشفهية / الفصلية / النهائية) تكاليفات بحثية وفق اسس معيارية / ورقة عمل المناقشة الفردية والجماعية اختبار قياس نواتج تعلم البرنامج	ف 1437-1438هـ
1.3	تحدد الإجراءات الخاصة بحفظ وتصنيع الأغذية وتنفيذ الأطعمة تبعاً للاحتياجات الشخصية للفئات المختلفة.	الاختبارات التحصيلية (الشفهية / الفصلية / النهائية) تكاليفات بحثية وفق اسس معيارية / ورقة عمل المناقشة الفردية والجماعية اختبار قياس نواتج تعلم البرنامج	ف 1437-1438هـ
1.4	تعدد القواعد والأسس المرتبطة بإدارة المنزل وتأسيسه والعمليات المرتبطة بها.	الاختبارات التحصيلية (الشفهية / الفصلية / النهائية) تكاليفات بحثية وفق اسس معيارية / ورقة عمل المناقشة الفردية والجماعية اختبار قياس نواتج تعلم البرنامج	ف 1437-1438هـ
1.5	تعرف المفاهيم والمبادئ الإسلامية والتربوية والنفسية ذات العلاقة بالاقتصاد المنزلي	الاختبارات التحصيلية (الشفهية / الفصلية / النهائية) تكاليفات بحثية وفق اسس معيارية / ورقة عمل المناقشة الفردية والجماعية اختبار قياس نواتج تعلم البرنامج	ف 1437-1438هـ
2.0	<b>Cognitive Skills</b>		

المهارات الإدراكية		
2.1	تطبق المبادئ والنظريات التربوية في الحياة العملية.	الاختبارات التحصيلية (الشفهية / الفصلية / النهائية) استمارة تقييم أداء الطالبة المتدربة تكاليفات بحثية / ورقة عمل / استطلاعات رأي اختبار قياس نواتج تعلم البرنامج
2.2	تصمم أشكال مبتكرة للأنماط الملبسية والأعمال الفنية	الاختبارات التحصيلية (الشفهية / الفصلية / النهائية) بطاقة ملاحظة أداء للطالبة استمارة تقييم منتج اختبار أداء عملي اختبار قياس نواتج تعلم البرنامج
2.3	تخطط وتنفذ المنتجات الغذائية المختلفة مع مراعاة سلامتها من الناحية الصحية.	الاختبارات التحصيلية (الشفهية / الفصلية / النهائية) بطاقة ملاحظة أداء للطالبة استمارة تقييم منتج اختبار أداء عملي اختبار قياس نواتج تعلم البرنامج
2.4	○ تدير العمليات المرتبطة بتأسيس المنزل وديكوره على أسس علمية.	الاختبارات التحصيلية (الشفهية / الفصلية / النهائية) بطاقة ملاحظة أداء للطالبة استمارة تقييم منتج اختبار أداء عملي اختبار قياس نواتج تعلم البرنامج
3.0	<b>Interpersonal Skills &amp; Responsibility</b> مهارات التعامل مع الآخرين وتحمل المسؤولية	
3.1	تشارك الآخرين من خلال العمل التعاوني في إطار الالتزام بالمبادئ والقيم الإسلامية	بطاقة ملاحظة أداء للطالبة اختبار شفهي المناقشات الفردية والجماعية تكاليفات بحثية وفق أسس معيارية
4.0	<b>Communication, Information Technology, Numerical</b> مهارات الاتصال و تقنية المعلومات والمهارات العددية	
4.1	تستخدم تقنيات المعلومات والاتصال المتقدمة في جمع التصميم والمواد التعليمية ومعالجة البيانات وتحليل المشكلات الأسرية.	الاختبارات التحصيلية (الشفهية / الفصلية / النهائية) اختبارات أداء عملي بطاقة ملاحظة أداء للطالبة استمارة تقييم مشروع بحث المناقشات الفردية والجماعية
5.0	<b>Psychomotor</b> المهارات النفسحركية	
5.1	تنفذ المهارات العملية لإنتاج المنتجات الملبسية والأعمال الفنية.	الاختبارات التحصيلية (الشفهية / الفصلية / النهائية) بطاقة ملاحظة أداء للطالبة استمارة تقييم منتج اختبار أداء عملي
5.2	تنفذ المهارات العملية لإنتاج المنتجات الغذائية بطريقة سليمة.	الاختبارات التحصيلية (الشفهية / الفصلية / النهائية) بطاقة ملاحظة أداء للطالبة

	استمارة تقييم مشروع بحث	
ف 14377-1438هـ	استمارة تقييم معرض فني استمارة تقييم منتج	تصميم وتنفيذ المعارض المتخصصة بصورة مبتكرة.
<p>Provide an analysis of the Program Learning Outcome Assessment Cycle (List strengths and recommendations for improvement). (اذكر مواطن القوة وتوصيات التحسين).</p> <p>قدم تحليل لدورة قياس نواتج تعلم البرنامج (اذكر مواطن القوة وتوصيات التحسين).</p> <ul style="list-style-type: none"> <li>- يتضمن نظام تقييم نواتج تعلم الطالبات في برنامج الاقتصاد المنزلي من مجموعة من العمليات الرئيسية التي تتضمن بدورها مجموعة من الإجراءات على النحو التالي:</li> <li>- أولاً: رصد مؤشرات أداء نواتج تعلم البرنامج.</li> <li>- ثانياً : إعداد اختبار لقياس نواتج تعلم البرنامج :</li> <li>- حيث يتم قياس نواتج تعلم المقررات في نهاية كل فصل دراسي</li> <li>- ثالثاً : تحليل تقديرات الطالبات في مقررات البرنامج.</li> <li>- رابعاً: استطلاعات رأى جهات التوظيف وسوق العمل في خصائص خريجات البرنامج ونسب رضاهم عنها.</li> </ul> <p><b>أولاً: رصد مؤشرات أداء نواتج تعلم البرنامج:</b></p> <ul style="list-style-type: none"> <li>- تشكيل لجنة متخصصة من البرنامج لصياغة مؤشرات أداء لنواتج تعلم البرنامج .</li> <li>- مناقشة هذه المؤشرات في مجلس القسم العلمي واعتمادها لاستخدامها في قياس نواتج تعلم البرنامج.</li> <li>- رصد مؤشرات أداء نواتج تعلم البرنامج ( علماً بأن هذه المؤشرات تضمنت من بينها اختبار عام لقياس نواتج تعلم طالبات السنة النهائية في البرنامج ) .</li> <li>- استطلاع رأي الطالبات في نواتج تعلم البرنامج</li> <li>- مناقشة نتائج رصد مؤشرات أداء نواتج تعلم البرنامج في مجلس القسم العلمي واتخاذ الإجراءات التصحيحية بشأنها.</li> </ul> <p><b>ثانياً : إعداد اختبار لقياس نواتج تعلم البرنامج :</b></p> <ul style="list-style-type: none"> <li>- في إطار التحقق من استيفاء نواتج التعلم المستهدفة بالبرنامج تم إعداد اختبار لقياس نواتج التعلم وتطبيقه على طالبات المستوى الثامن بالبرنامج ، وقد تم إعداد الاختبار وفقاً للخطوات التالية :</li> <li>- تم تحديد مجالات الاقتصاد المنزلي وهي (التغذية وعلوم الأطعمة – الملابس والنسيج – إدارة المسكن وتأثيره ) بالإضافة إلى المقررات المساندة ذات العلاقة بالبرنامج .</li> <li>- تم حساب الوزن النسبي لكل مجال من المجالات الأساسية للاقتصاد المنزلي والمجالات المساعدة للبرنامج من خلال حساب الساعات المعتمدة لكل مجال طبقاً للمقررات الدراسية التي يتضمنها كل مجال .</li> <li>- تم وضع وتوزيع الأسئلة طبقاً لكل مجال بحيث يتناسب عدد الأسئلة مع الوزن النسبي للمجالات .</li> <li>- وقد تم توزيع الأسئلة بصورة أكبر على المجالات الخاصة ببرنامج الاقتصاد المنزلي وهي ( التغذية وعلوم</li> </ul>		

- الأطعمة – الملابس والنسيج – إدارة المسكن وتأثيره ) إما المقررات الأخرى فقد تم الاعتماد على أن هناك ما يساهم في قياس نواتج التعلم بالنسبة لها مثل بطاقة تقييم التربية الميدانية وبطاقة ملاحظة تقييم مشروع البحث .
- ثالثاً: تقديرات الطالبات في مقررات البرنامج حيث تم عمل الآتي:**
- رصد نتائج تقييم الطالبات في مقررات البرنامج ككل .
  - تحليل تقديرات الطالبات في كل مقرر من مقررات البرنامج ومناقشتها في مجلس القسم العلمي وتكليف كل عضو هيئة تدريس بتقديم تغذية راجعة للطالبات بشأن أدائهم في المقرر

Provide “direct assessments” for the current year’s program learning outcomes, according to the dates provided above (G.2). A **KPI Assessment Table** is provided below. Each learning outcome should utilize a separate KPI table. Over the four (five/six) year cycle, all program learning outcomes are to be assessed and reported in the **Annual Program Report(s)**.

قدم تقييم مباشر لمخرجات تعلم البرنامج للعام الحالي وفقاً للتواريخ المحددة عالية (G.2). يوجد في الأسفل جدول لتقييم مؤشرات الأداء. لكل مخرج تعلم يجب استخدام جدول منفصل لمؤشر الأداء. على مدى دورة الأربع (خمس أو ست) سنوات يجب أن تكون جميع مخرجات تعلم البرنامج قد تم تقييمها وتسجيل نتائجها في التقارير السنوية للبرنامج.

**Note: Programs are to provide their own KPIs for directly measuring student performance.**

ملحوظة: على البرنامج تقديم مؤشرات الأداء الخاصة به للقياس المباشر لأداء الطلبة.

The KPI assessment table is used to document directly assessed program learning outcomes. Each program learning outcome should use a separate table. Direct assessments methods may include: national or international standardized test results, rubrics, exams and learning outcome grade analysis, or learning achievement using an alternative scientific assessment system (copy the **KPI Assessment Table** and paste to make additional tables as needed).

يستخدم جدول مؤشرات الاداء لتوثيق القياس المباشر لمخرجات تعلم البرنامج . لكل مخرج تعلم من مخرجات تعلم البرنامج يجب استخدام جدول منفصل. أساليب القياس المباشر يمكن أن تتضمن نتائج الاختبارات المعيارية المحلية أو العالمية –سلاسل التقدير اللفظي ( الروبركس) – والاختبارات و تحليل درجات مخرجات التعلم – أو انجازات التعلم باستخدام أي نظام علمي بديل للتقييم (انسخ جدول تقييم مؤشرات الأداء والصقه لإنشاء جداول اضافية وفق الاحتياج)

#### KPI Assessment Table

متوسط تقديرات الطالبات في الاختبار العام لقياس نواتج تعلم البرنامج KPI Code # 1.1_ Program KPI:	
Assessment Year 1437-1438 هـ: سنة التقييم	
: تُعرف المفاهيم والمبادئ والنظريات ذات العلاقة بمجالات الاقتصاد المنزلي وتطبيقاتها الحياتية Program Learning Outcome _	
NQF Learning Domain مجال التعلم وفقاً للآطار الوطني	المجال المعرفي

<b>KPI Target Benchmark</b> قيمة المؤشر المستهدف	%60
<b>KPI Actual Benchmark</b> القياس الفعلي للمؤشر	%81
<b>Internal Benchmark</b> المقارنة الداخلية	%89
<b>External Benchmark</b> المقارنة الخارجية	----
<b>New Target Benchmark</b> المستهدف الجديد	%85

التحليل (اذكر نقاط القوة والتوصيات) (Analysis: (List strengths and recommendations)

#### نقاط القوة

ارتفعت النسبة الحالية عن النسبة المأمولة الحالية للبرنامج (60%) لذلك تم تحديد نسبة مأمولة جديدة 85%

#### التوصيات

وجود مقارنه مرجعية خارجية مع برنامج مماثل

KPI Code # 1.2\_ Program KPI: متوسط تقديرات الطالبات في الاختبار العام لقياس نواتج تعلم البرنامج

Assessment Year 1437-1438 هـ: سنة التقييم

Program Learning Outcome تصف الإجراءات الخاصة بتصميم وتنفيذ المنتجات الملبسية والأعمال الفنية

المجال المعرفي	NQF Learning Domain
%70	KPI Target Benchmark
%81.1	KPI Actual Benchmark
%79	Internal Benchmark
	External Benchmark
85%	New Target Benchmark

التحليل (اذكر نقاط القوة والتوصيات) Analysis: (List strengths and recommendations)

ارتفعت النسبة الحالية عن النسبة المأمولة الحالية للبرنامج (70%) لذلك تم تحديد نسبة مأمولة جديدة 85%

التوصيات

وجود مقارنه مرجعية خارجية مع برنامج مماثل

KPI Code # 1.3\_ Program KPI: متوسط تقديرات الطالبات في الاختبار العام لقياس نواتج تعلم البرنامج

Assessment Year 1437-1438 هـ: سنة التقييم

Program Learning Outcome تحدد الإجراءات الخاصة بحفظ وتصنيع الأغذية وتنفيذ الأطعمة تبعاً للاحتياجات الشخصية للفئات المختلفة

المجال المعرفي	NQF Learning Domain
%80	KPI Target Benchmark
%82	KPI Actual Benchmark
%87	Internal Benchmark
	External Benchmark
85%	New Target Benchmark

التحليل (اذكر نقاط القوة والتوصيات) Analysis: (List strengths and recommendations)

من النتائج السابقة يتضح ارتفاع النسبة الحالية عن الفصل الدراسي السابق وأيضاً ارتفعت النسبة الحالية عن القيمة المستهدفة وقد يرجع ذلك إلي سهولة تذكر الأسس والاستراتيجيات المرتبطة بالتخصص

#### **التوصيات**

وجود مقارنه مرجعية خارجية مع برنامج مماثل

#### **KPI Code # 1.4 Program KPI:**

**Assessment Year** 1437-1438 هـ: سنة التقييم

#### **Program Learning Outcome :**

تعدد القواعد والأسس المرتبطة بإدارة المنزل وتأسيسه والعمليات المرتبطة بها.

المجال المعرفي	NQF Learning Domain
85%	KPI Target Benchmark قيمة المؤشر المستهدف
90%	KPI Actual Benchmark القياس الفعلي للمؤشر
81%	Internal Benchmark المقارنة الداخلية
	External Benchmark المقارنة الخارجية
90%	New Target Benchmark

**التحليل (اذكر نقاط القوة والتوصيات) (Analysis: (List strengths and recommendations)**

من النتائج السابقة يتضح ارتفاع النسبة الحالية عن الفصل الدراسي السابق وأيضاً ارتفعت النسبة الحالية عن القيمة المستهدفة وقد يرجع ذلك إلي سهولة تذكر الأسس والاستراتيجيات المرتبطة بالتخصص

#### **KPI Code # 1.5\_ Program KPI:** متوسط تقديرات الطالبات في الاختبار العام لقياس نواتج تعلم البرنامج

**Assessment Year** 1437-1438 هـ: سنة التقييم

#### **Program Learning Outcome**

تعرف المفاهيم والمبادئ الإسلامية والتربوية والنفسية ذات العلاقة بالاقتصاد المنزلي

المجال المعرفي	NQF Learning Domain مجال التعلم وفقاً للاطار الوطني
80	KPI Target Benchmark قيمة المؤشر المستهدف
85.5	KPI Actual Benchmark القياس الفعلي للمؤشر

المقارنة الداخلية Internal Benchmark	%81
المقارنة الخارجية External Benchmark	
New Target Benchmark	%86

التحليل (اذكر نقاط القوة والتوصيات) Analysis: (List strengths and recommendations)

من النتائج السابقة يتضح ارتفاع النسبة الحالية عن الفصل الدراسي السابق وأيضاً ارتفعت النسبة الحالية عن القيمة المستهدفة وقد يرجع ذلك إلي سهولة تذكر الأسس والاستراتيجيات المرتبطة بالتخصص

#### التوصيات

وجود مقارنه مرجعية خارجية مع برنامج مماثل

متوسط تقديرات الطالبات في الاختبار العام لقياس نواتج تعلم البرنامج KPI Code # 2.1\_ Program KPI:

Assessment Year 1437-1438 هـ: سنة التقييم

Program Learning Outcome تطبق المبادئ والنظريات التربوية في الحياة العملية:

NQF Learning Domain مجال التعلم وفقاً للآطار الوطني	المجال الادراكي
KPI Target Benchmark قيمة المؤشر المستهدف	80%
KPI Actual Benchmark القياس الفعلي للمؤشر	80.45%
Internal Benchmark المقارنة الداخلية	%83
External Benchmark المقارنة الخارجية	
New Target Benchmark	%82

التحليل (اذكر نقاط القوة والتوصيات) Analysis: (List strengths and recommendations)

من النتائج السابقة يتضح ارتفاع النسبة الحالية عن الفصل الدراسي السابق وقد يرجع ذلك إلي أن بعض المقررات الدراسية التي تحقق هذا الناتج تم تقديمها بشكل جيد

متوسط تقديرات الطالبات في الاختبار العام لقياس نواتج تعلم البرنامج KPI Code #2.2\_ Program KPI:

Assessment Year 1437-1438 هـ: سنة التقييم

Program Learning Outcome تصمم أشكال مبتكرة للأنماط الملبسية والأعمال الفنية

NQF Learning Domain مجال التعلم وفقاً للآطار الوطني	المجال الادراكي
-----------------------------------------------------	-----------------



<b>KPI Target Benchmark</b> قيمة المؤشر المستهدف	80
<b>KPI Actual Benchmark</b> القياس الفعلي للمؤشر	83.8
<b>Internal Benchmark</b> المقارنة الداخلية	%86
<b>External Benchmark</b> المقارنة الخارجية	
<b>New Target Benchmark</b>	%84

**التحليل (اذكر نقاط القوة والتوصيات)** (List strengths and recommendations)

من النتائج السابقة يتضح ارتفاع النسبة الحالية عن الفصل الدراسي السابق وقد يرجع ذلك إلى أن بعض المقررات الدراسية التي تحقق هذا الناتج تخصصية وذات طابع عملي يتقنه الطالبات

### التوصيات

جاهزية المعامل علي مواصفات حديثة

**KPI Code # 2.3\_ Program KPI:** متوسط تقديرات الطالبات في الاختبار العام لقياس نواتج تعلم البرنامج

**Assessment Year** 1437-1438 هـ: سنة التقييم

**Program Learning Outcome** : تخطط وتنفذ المنتجات الغذائية المختلفة مع مراعاة سلامتها من الناحية الصحية

<b>NQF Learning Domain</b> مجال التعلم وفقاً للاطار الوطني	<b>المجال الادراكي</b>
<b>KPI Target Benchmark</b> قيمة المؤشر المستهدف	
<b>KPI Actual Benchmark</b> القياس الفعلي للمؤشر	81.8
<b>Internal Benchmark</b> المقارنة الداخلية	%82
<b>External Benchmark</b> المقارنة الخارجية	
<b>New Target Benchmark</b>	%82

**التحليل (اذكر نقاط القوة والتوصيات)** (List strengths and recommendations)

من النتائج السابقة يتضح ارتفاع النسبة الحالية عن الفصل الدراسي السابق وقد يرجع ذلك إلى أن بعض المقررات الدراسية التي تحقق هذا الناتج تخصصية وذات طابع عملي يتقنه الطالبات

### التوصيات

جاهزية المعامل علي مواصفات حديثة

**KPI Code # 2.4\_ Program KPI:** متوسط تقديرات الطالبات في الاختبار العام لقياس نواتج تعلم البرنامج

**Assessment Year** 1437-1438 هـ: سنة التقييم

**Program Learning Outcome** : تدير العمليات المرتبطة بتأسيس المنزل وديكوره على أسس علمية.

المجال الادراكي	NQF Learning Domain مجال التعلم وفقا للاطار الوطني
	<b>KPI Target Benchmark</b> قيمة المؤشر المستهدف
80.3	<b>KPI Actual Benchmark</b> القياس الفعلي للمؤشر
%84	<b>Internal Benchmark</b> المقارنة الداخلية
	<b>External Benchmark</b> المقارنة الخارجية
%82	<b>New Target Benchmark</b>

**Analysis: (List strengths and recommendations)** (اذكر نقاط القوة والتوصيات)

من النتائج السابقة يتضح ارتفاع النسبة الحالية عن الفصل الدراسي السابق وقد يرجع ذلك إلى أن بعض المقررات الدراسية التي تحقق هذا الناتج تخصصية وذات طابع عملي يتقنه الطالبات

#### التوصيات

جاهزية المعامل علي مواصفات حديثة

**KPI Code # 3.1\_ Program KPI:** متوسط تقديرات الطالبات في الاختبار العام لقياس نواتج تعلم البرنامج

**Assessment Year** 1437-1438 هـ: سنة التقييم

**Program Learning Outcome** تشارك الآخريين من خلال العمل التعاوني في إطار الالتزام بالمبادئ والقيم الإسلامية

مجال التقنية	NQF Learning Domain مجال التعلم وفقا للاطار الوطني
%70	<b>KPI Target Benchmark</b> قيمة المؤشر المستهدف
70%	<b>KPI Actual Benchmark</b> القياس الفعلي للمؤشر
%89	<b>Internal Benchmark</b> المقارنة الداخلية
	<b>External Benchmark</b> المقارنة الخارجية
%72	<b>New Target Benchmark</b>

**التحليل (اذكر نقاط القوة والتوصيات)** Analysis: (List strengths and recommendations)

من النتائج السابقة يتضح تحقق نفس النسبة المأمولة

التوصيات

جاهزية القاعات بشكل يساعد علي التعليم التعاوني

**KPI Code # 4.1\_ Program KPI:** متوسط تقديرات الطالبات في الاختبار العام لقياس نواتج تعلم البرنامج

**Assessment Year** 1437-1438 هـ: سنة التقييم

**Program Learning Outcome** : تستخدم تقنيات المعلومات والاتصال المتقدمة في جمع التصاميم والمواد التعليمية ومعالجة البيانات وتحليل المشكلات الأسرية

مجال التقنية	مجال التعلم وفقا للاطار الوطني
80%	KPI Target Benchmark قيمة المؤشر المستهدف
82%	KPI Actual Benchmark القياس الفعلي للمؤشر
75%	Internal Benchmark المقارنة الداخلية
	External Benchmark المقارنة الخارجية
83%	New Target Benchmark

**التحليل (اذكر نقاط القوة والتوصيات)** Analysis: (List strengths and recommendations)

وجود معمل مجهز بأجهزة الحاسوب ساعد علي تحقيق الناتج

**KPI Code # 5.1\_ Program KPI:** متوسط تقديرات الطالبات في الاختبار العام لقياس نواتج تعلم البرنامج

**Assessment Year** 1437-1438 هـ: سنة التقييم

**Program Learning Outcome** : \_ تنفذ المهارات العملية لإنتاج المنتجات الملبسية والأعمال الفنية.

المجال النفس حركي	مجال التعلم وفقا للاطار الوطني
	KPI Target Benchmark قيمة المؤشر المستهدف
83.8%	KPI Actual Benchmark القياس الفعلي للمؤشر
80%	Internal Benchmark المقارنة الداخلية
	External Benchmark المقارنة الخارجية
85%	New Target Benchmark

التحليل (اذكر نقاط القوة والتوصيات) Analysis: (List strengths and recommendations)

من النتائج السابقة يتضح ارتفاع النسبة الحالية عن الفصل الدراسي السابق وقد يرجع ذلك إلى أن بعض المقررات الدراسية التي تحقق هذا الناتج تخصصية وذات طابع عملي يتقنه الطالبات

### التوصيات

جاهزية المعامل علي مواصفات حديثة

KPI Code # 5.2\_ Program KPI: متوسط تقديرات الطالبات في الاختبار العام لقياس نواتج تعلم البرنامج

Assessment Year 1438-1437 هـ: سنة التقييم

Program Learning Outcome \_ تنفذ المهارات العملية لإنتاج المنتجات الغذائية بطريقة سليمة. \_\_\_\_:

المجال النفس حركي	NQF Learning Domain مجال التعلم وفقاً للاطار الوطني
%80	KPI Target Benchmark قيمة المؤشر المستهدف
81.05	KPI Actual Benchmark القياس الفعلي للمؤشر
%80	Internal Benchmark المقارنة الداخلية
	External Benchmark المقارنة الخارجية
%82	New Target Benchmark

التحليل (اذكر نقاط القوة والتوصيات) Analysis: (List strengths and recommendations)

من النتائج السابقة يتضح ارتفاع النسبة الحالية عن الفصل الدراسي السابق وقد يرجع ذلك إلى أن بعض المقررات الدراسية التي تحقق هذا الناتج تخصصية وذات طابع عملي يتقنه الطالبات

### التوصيات

جاهزية المعامل علي مواصفات حديثة

KPI Code # 5.3\_ Program KPI: متوسط تقديرات الطالبات في الاختبار العام لقياس نواتج تعلم البرنامج

Assessment Year 1438-1437 هـ: سنة التقييم

Program Learning Outcome تصمم وتنفذ المعارض المتخصصة بصورة مبتكرة \_\_\_\_:

المجال النفس حركي	NQF Learning Domain مجال التعلم وفقاً للاطار الوطني
85	KPI Target Benchmark
84.3	KPI Actual Benchmark القياس الفعلي للمؤشر
%85	Internal Benchmark المقارنة الداخلية

External Benchmark المقارنة الخارجية	
New Target Benchmark	%85

**التحليل (اذكر نقاط القوة والتوصيات) (List strengths and recommendations)**

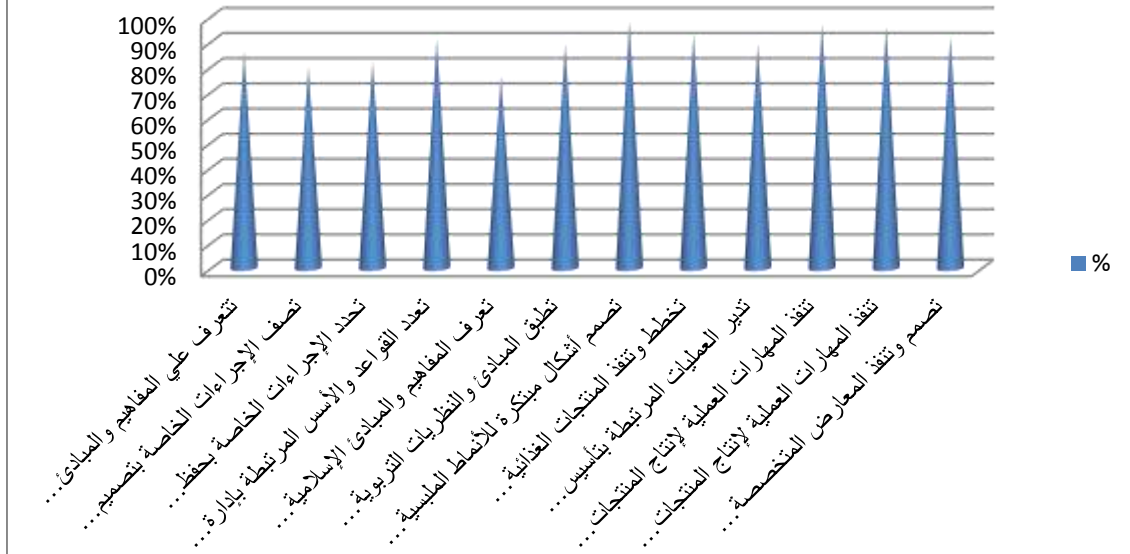
من النتائج السابقة يتضح ارتفاع النسبة الحالية عن الفصل الدراسي السابق وانخفاضها بشكل بسيط عن المأمول وقد يرجع ذلك إلي أن بعض المقررات الدراسية التي تحقق هذا الناتج تخصصية وذات طابع عملي يتقنه الطالبات

**التوصيات**

جاهزية المعامل علي مواصفات حديثة

المادة / الموضوع	النسبة المئوية (%)
تصميم وتنفيذ المعارض المتخصصة بصورة...	95
تصميم وتنفيذ المعارض...	90
تصميم وتنفيذ المعارض...	85
تصميم وتنفيذ المعارض...	80
تصميم وتنفيذ المعارض...	75
تصميم وتنفيذ المعارض...	70
تصميم وتنفيذ المعارض...	65
تصميم وتنفيذ المعارض...	60
تصميم وتنفيذ المعارض...	55
تصميم وتنفيذ المعارض...	50
تصميم وتنفيذ المعارض...	45
تصميم وتنفيذ المعارض...	40
تصميم وتنفيذ المعارض...	35
تصميم وتنفيذ المعارض...	30
تصميم وتنفيذ المعارض...	25
تصميم وتنفيذ المعارض...	20
تصميم وتنفيذ المعارض...	15
تصميم وتنفيذ المعارض...	10
تصميم وتنفيذ المعارض...	5
تصميم وتنفيذ المعارض...	0

### رأي الطالبات في مدى اكتسابهم لنواتج تعلم البرنامج



كانت نتيجة اختبار نواتج التعلم لطالبات السنة النهائية 88% حيث حققت النواتج المعرفية 89.5% والادراكية 89.39% بينما حققت النفس حركية 83.19%

- وكانت نتيجة قياس نواتج التعلم عن طريق مؤشرات الاداء الموضوعه لها 82.37%

- كانت نتيجة القياس الغير مباشر لنواتج التعلم عن طريق استبيان للطالبات هو 91%



### نقاط القوة

- تقارب جميع قيم القياس سواء بالطرق المباشرة او غير المباشرة وجميعها فوق الجيد جدا وتتراوح ما بين ( 82 – 91 % )
- بالرغم من اتجاه الكثير من الطالبات للتعليم عن بعد ولكن مازال الطالبات علي نفس المستوى الجيد
- متابعة التعليم الالكتروني حافظت علي حرص اعضاء هيئة التدريس علي ايجاد حلول بديله لتعويض الطالبات في تعليمهم عن بعد
- ارتفاع نسبة رضا الطالبات عن نواتج تعلمهم بالبرنامج

### نقاط الضعف

- عدم وجود مسارات تخصصية داخل البرنامج
- عدم وجود برنامج للدراسات العليا
- عدم وجود مقارنه مرجعية خارجية بجامعة مناظرة

### خطة التحسين

- بنود الخطة	- زمن التنفيذ	- مسئول التنفيذ
--------------	---------------	-----------------

أدارة الكلية	عام 1438-1439 هـ	فتح مسارات مختلفة للبرنامج لإتاحة الفرصة أمام الطالبات لاختيار المسار الملائم لميول كلا منهم
أدارة الكلية	عام 1440-1439 هـ	فتح برنامج للدراسات العليا
رئيس القسم	عام 1438-1439 هـ	وجود مقارنه مرجعية لنواتج تعلم البرنامج مع نواتج تعلم بكليات مناظره بجامعات أخرى

4. Orientation programs for new teaching staff الجدد هيئة التدريس

Orientation programs provided? Yes ☐ No ☐ نعم ☐ لا ☐

If offered how many participated?

3

في حال قدمت، كم عدد المشاركين بها

#### a. Brief Description -

##### وصف موجز لبرامج التهيئة

- شمل اللقاء التعريفي لأعضاء هيئة التدريس كما يلي
- التعرف علي أعضاء هيئة التدريس ورؤساء اللجان والاقسام
- التعرف علي النظم التعليمية المختلفة من ساعات تدريسية وخطط تعليمية
- التعرف علي النظام الارشاد الاكاديمي ودور المرشد الطلابي
- نظام الساعات المكتبية
- دور الجودة في الكلية
- المشاريع البحثية



<p>- دور الجامعة في الخدمة المجتمعية لتفعيل التواصل والمشاركة بين مؤسسات المجتمع</p> <p>كما قامت وحدة تنمية مهارات أعضاء هيئة التدريس بعمادة التطوير والجودة ببرنامج تدريبي ( تمكين ) لأعضاء هيئة التدريس</p> <p>- الجدد حيث شمل البرنامج خمسة ايام وترتيبها</p> <p>- <b>اليوم الأول</b> الأحد 1438/5/15 (نظم الجودة الشاملة) وكان لمدته خمسة ساعات والقائم بالتدريب د تيوليب عبد الغفار</p> <p>- <b>اليوم الثاني</b> الاثنين 1438/5/16 (تصميم وتطوير المقرر الجامعي) وكان لمدته خمسة ساعات والقائم بالتدريب أ.د أمل عبد الله</p> <p>- <b>اليوم الثالث</b> الثلاثاء 1438/5/17 (مخرجات التعلم واليات التقييم) وكان لمدته خمس ساعات والقائم بالتدريب د نشوى نافع</p> <p>- <b>اليوم الرابع</b> الأربعاء 1438/5/18 (استراتيجيات التدريس الجامعي الفعال) وكان لمدته خمس ساعات والقائم بالتدريب د هيفاء حوامدة</p> <p>- <b>اليوم الخامس</b> الخميس 1438/5/19 (نظام الارشاد الأكاديمي) وكان لمدته خمس ساعات والقائم بالتدريب د همت الفيومي</p>	
<p>b. List recommendations for improvement by teaching staff. اذكر توصيات التحسين من قبل أعضاء هيئة التدريس الذين اشتركوا في برنامج التهيئة</p> <p><b>توصيات التحسين</b></p> <p>- استمرار برامج التهيئة علي مدار فصل دراسي كامل</p> <p>- تشمل برامج التهيئة البحث العلمي.</p>	

c. If orientation programs were not provided, give reasons. اذكر الأسباب

5. Professional Development Activities for Faculty, Teaching and Other Staff أنشطة التطوير المهني لأعضاء هيئة التدريس وطاقم التدريس وغيرهم	How many Participated كم عدد المشاركين
-----------------------------------------------------------------------------------------------------------------------------------------------	-------------------------------------------

a. Activities Provided الأنشطة التي قدمت	Teaching Staff اعضاء هيئة التدريس	Other Staff العاملون الآخرون
بناء التقرير الشامل لتقارير المقررات	3	-----
صناعة التحفيز لدى الطالب الجامعي	1	1
بناء وقياس نواتج التعلم	2	
Performance indicators for the evaluating and measuring of research in universities	1	
مهارات الإشراف العلمي علي الرسائل		
معايير تقييم وتقويم أداء أعضاء هيئة التدريس	1	
بناء الاختبارات الموضوعية وفق جدول المواصفات	0	
مهارات كتابة الخطة البحثية للرسائل العلمية	0	
Google educational apps.	0	
إدارة المراجع البحثية	0	
Performance indicators and reference comparison	0	
عشرة مشكلات يقع فيها مشرفي وحدات التطوير والجودة	0	
تصميم خطط التحسين المستمر في ضوء متطلبات النظام الداخلي للجودة	1	
التعامل مع ضغوط العمل وترتيب الأولويات وإدارة العواطف في بيئة العمل	0	
استراتيجيات أمن الوثائق والمعلومات الإلكترونية	0	
مهارات الإعداد والتعامل مع زيارة الهيئة الوطنية	0	
المشروعات البحثية التنافسية	0	
معايير جودة التعلم الإلكتروني	0	
إدارة المخاطر والأزمات في مؤسسات التعليم العالي	0	
معايير تصميم العروض الإلكترونية الفعالة	0	
لتقييم الطلاب rubrics	0	

التخزين السحابي	0	
الوجود الأكاديمي علي المنصات الافتراضية	0	
b. Summary analysis on usefulness of activities based on participant's evaluations or other evaluation methods. من خلال تلك الأنشطة يتم اكتساب الاتي: - تنمية مهارات أعضاء هيئة التدريس العلمية والعملية - اكتساب دراية معرفية بالأنظمة الموجودة		

**H. Independent Opinion on Quality of the Program (e.g. head of another similar department / program offering comment on evidence received and conclusions reached).**  
الرأي المستقل حول جودة البرنامج (مثال: رئيس قسم/برنامج آخر مشابه يقدم تعليقا على الأدلة والنتائج التي تم الوصول اليها).

1. Matters Raised by Evaluator Giving Opinion القضايا التي أثارها صاحب الرأي المستقل	Comments by Program Coordinator تعليق منسق البرنامج على ما أثير من قضايا
	لم يتم عرض البرنامج علي رئيس قسم آخر لكن تم عرض البرنامج علي مقيم خارجي في مجال التخصص علي درجة عالية من الخبرة في مجال رياض الأطفال وفيما يلي توضيحا للقضايا التي أثارها صاحب التقييم الخارجي للبرنامج
2. Implications for Planning for the Program الآثار المترتبة على التخطيط للبرنامج	

**Program KPI and Assessment Table**  
**مؤشرات أداء البرنامج وجدول التقييم**

KPI # رمز/ رقم مؤشر الأداء	مؤشر الأداء KPI	KPI Target Benchmark قيمة المؤشر المستهدف	KPI Actual Benchmark القياس الفعلي للمؤشر	KPI Internal Benchmarks المقارنة الداخلية للمؤشر	KPI External Benchmarks المقارنة الخارجية للمؤشر	KPI Analysis تحليل مؤشر الأداء	KPI New Target Benchmark المستهدف الجديد للمؤشر
S1.1	درجة وعي المستفيدين بصيغة الرسالة والأهداف (متوسط مدى معرفة أعضاء هيئة التدريس وطلاب مرحلة البكالوريوس والدراسات العليا بالرسالة وذلك باستخدام استبيان خماسي سنوي)	%95	%93.13	94%	لا توجد	المؤشر لم يحقق المأمول وسوف يسعى البرنامج لتصميم آلية لضمان مشاركة المجتمع الخارجي في نشر رسالة البرنامج ولكن يتميز البرنامج وجود آليات للتحديث الدوري للرسالة كما يوجد خطة لنشر وإعلان الرسالة	%95
S2.1	تقييم المستفيدين لدليل السياسات متضمنا الهيكل التنظيمي والاختصاصات الوظيفية (متوسط درجة كفاية دليل السياسات باستخدام استبيان سنوي خماسي موجه إلى كل من أعضاء هيئة التدريس وطلاب السنة النهائية)	%70	%82	%82	لا توجد	المؤشر حقق المأمول حيث وجود منظومة مفعلة لتقييم أداء عضو هيئة التدريس ولكن لابد من	%85

						<b>تصميم آلية للتحديث الدوري لسياسات ولوائح وأدلة البرنامج</b>	
S3.1	درجة التقييم العام للجودة وخبرات التعلم (متوسط درجة التقييم العام للجودة باستخدام استبيان سنوي خماسي لطلاب السنة النهائية)	%85	%84.6	%75	لا توجد	وجود فرق طفيف عن المأمول ولكن النسبة جيدة جدا كما يوجد خطط تحسين لكل مقرر من مقررات البرنامج وسوف يسعى البرنامج لتصميم آلية لضمان جدية الطالبات في عملية التقييم	%85
S3.2	نسبة المقررات التي قام الطلاب بتقييمها خلال العام	%100	%100	%100	لا توجد	المؤشر حقق المأمول يتم ذلك إلكترونيا	%100
S4.1	نسب الطلاب إلى أعضاء هيئة التدريس (بناء على المعادل أو المكافئ للفترة الكاملة)	1:20	1:13	1:33	لا توجد	المؤشر حقق المأمول البرنامج يسعى دائما لاستقطاب هيئة تدريس متخصصين في جميع المجالات ولكن لابد من انشاء برنامج للدراستات العليا	1 : 13
S4.2	درجة تقييم الطلاب الشامل للمقررات التي يدرسونها (متوسط تقييم الطلاب الشامل للمقررات على مقياس من خمسة درجات)	%70	%73.8	%73.2	لا توجد	المؤشر حقق المأمول حيث يوجد خطط تحسين لجميع المقررات	%75
S4.3	نسبة أعضاء هيئة التدريس الحاصلين	%60	%66.6	%50	لا توجد	المؤشر حقق المأمول حيث	

	على درجة الدكتوراه					يشجع البرنامج المعيدات والمحاضرات للابتعاث	
S4.4	معدل الاستبقاء: نسبة الطلاب الذين دخلوا البرامج وأكملوا بنجاح السنة الأولى	%75	%89.8	%95	لا توجد	المؤشر حقق المأمول حيث وجود أرشاد أكاديمي جيد	%90
S4.5	معدل التخرج لطلاب مرحلة البكالوريوس: نسبة الطلاب الذين دخلوا برامج مرحلة البكالوريوس وأكملوا هذه البرامج في الحد الأدنى للوقت	%50	%40.74	%90	لا توجد	المؤشر لم يحقق المأمول ولكن يتميز البرنامج بتوافق مجالات تعلم البرنامج مع متطلبات المهنة ومتطلبات الإطار الوطني للمؤهلات لذا لا بد من فتح شعب كثيرة للمقررات العملية – اتاحة الدراسة في الفصل الصيفي لجميع المقررات	%45
S4.7	نسبة خريجي برامج مرحلة البكالوريوس الذين – في خلال 6 أشهر- من التخرج: (أ) تم توظيفهم (ب) التحقوا بدراسات لاحقة (ج) لم يتم توظيفهم أو التحاقهم بدراسات لاحقة	%20	%16 تم ألتحاق %3 دراسات عليها	%17	لا توجد	أقل من المأمول ولكن توجد زيادة النسبة عن العام الماضي نظرا لطبيعة البرنامج التي تسعى لفتح مشروعات صغيرة وتشجع الاسر المنتجة بالرغم من تأثر التوظيف أو التسجيل	%18

						للدراسات العليا أو عدمهما بالظروف الامنية بمنطقة نجران	
S5.3	تقييم الطلاب للإرشاد الأكاديمي والمهني (متوسط معدل مناسبة الإرشاد الأكاديمي والمهني باستخدام استبيان سنوي خماسي يقدم لطلاب السنة النهائية)	%70	%61.8	%61.3	لا توجد	يوجد بالكلية وحدة كاملة للإرشاد الأكاديمي بالإضافة إلى النظام الإلكتروني للإرشاد بالإضافة إلى وجود وحدة إرشاد نفسي بالكلية تقدم جميع البرامج	%65
S.6.3	تقييم المستفيدين للمكتبة الرقمية. (المتوسط العام لمعدل أو درجة مناسبة المكتبة الرقمية متضمنا: أ) سهولة الدخول على المواقع الإلكترونية (النت) ب) توفر استخدام قواعد البيانات الإلكترونية ج) إمكانية دخول المستخدمين د) التدريب على مهارات استخدام المكتبة هـ) أي مؤشرات أخرى لجودة الخدمات وذلك باستخدام استبيان سنوي خماسي)	%65	%60.4	%50	لا توجد	يوجد معمل حاسب خاص لخدمة الدخول للمكتبة الرقمية تم انشاءه بالجهود الذاتية	%65
S7.2	تقييم المستفيدين للخدمات المقدمة في مجال تكنولوجيا المعلومات (متوسط التقييم العام لمعدل الكفاية "المناسبة" باستخدام استبيان سنوي خماسي <b>ز</b> )	%71	%69.5	%50	لا توجد	توجد وحدة تقنية المعلومات بالكلية	%75

	(أ) توفر تكنولوجيا المعلومات (ب) المواقع الإلكترونية (ج) خدمات التعلم الإلكتروني (د) أمن تكنولوجيا المعلومات (هـ) الصيانة (للبرامج "سوفت وير" والأجهزة ذات الصلة "هاردوير") (و) صلاحية الدخول والاستخدام (ز) تحديث (للبرامج "سوفت وير" والأجهزة ذات الصلة "هاردوير")						
S7.3	تقييم المستفيدين للمرافق والتجهيزات: (أ) الفصول الدراسية (ب) المعامل (ج) دورات المياه (من حيث الصيانة والنظافة) (د) الأمن (هـ) مواقف السيارات وإمكانية استخدامها (و) السلامة (وسائل الإطفاء، الإسعافات الأولية، نظم الإنذار، تأمين المواد الكيميائية) (ز) تجهيزات المعاقين وذوي الاحتياجات الخاصة (الأرصفت المنحدرة، المصاعد، تجهيزات دورات المياه) (ك) المرافق والتجهيزات الرياضية	%75	%78.1	%60	لا توجد	المؤشر حقق المأمول حيث يتميز بوجود لجنة للإشراف على المعامل والمرافق والتجهيزات الموجودة بها حيث تقوم هذه اللجنة بمتابعة سير المعامل وحالتها ومتطلبات الصيانة والتحديث والشراء الخاصة بها	%80
S9.1	نسبة أعضاء هيئة التدريس الذين غادروا في العام السابق لأسباب غير الوصول لسن التقاعد.	%5	%5.5	%7	لا توجد	المؤشر حقق المأمول البرنامج به حالة من الاستقرار الإداري	%5
S9.2	نسبة أعضاء هيئة التدريس المشاركون في أنشطة التطوير المهني خلال العام	%80	%40	%100	لا توجد	وجود وحدة لتنمية مهارات أعضاء هيئة التدريس	%70



المرجع	المؤشر	النتيجة	الهدف	المرجع	النتيجة	الهدف	المرجع
8	المؤشر حقق المأمول تشجيع الابحاث العلمية وتدعمها من الجامعة	لا توجد	2	7	6	عدد الأبحاث المنشورة في مجلات محكمة في العام السابق لكل أعضاء هيئة التدريس من ذوي الدوام الكامل	S10.1
50%	وجود أبحاث علمية مدعاه من الجامعة	لا توجد	50%	44%	50%	نسبة أعضاء هيئة التدريس من ذوي الدوام الكامل الذين لديهم على الأقل بحث علمي واحد منشور في مجلة محكمة، وذلك في العام السابق	S10.3
3	المؤشر حقق المأمول وجود خطة بحثية للبرنامج	لا توجد	—	2	2	عدد الأبحاث أو التقارير التي قدمت في مؤتمرات أكاديمية خلال العام السابق وذلك لكل أعضاء هيئة التدريس ذوي الدوام الكامل	S10.4
50%	وجود خطة سنوية للمشاركات المجتمعية		29%	33.3%	50%	نسبة أعضاء هيئة التدريس ومن في حكمهم من ذوي الدوام الكامل المشاركين في أنشطة الخدمة المجتمعية	S11.1
<b>Whole Program Analysis of KPIs and Benchmarks:</b> (list strengths and recommendations) التحليل الكامل لمؤشرات أداء البرنامج والمقارنة المرجعية: (اذكر نقاط القوة والتوصيات)							

**NOTE** The following definitions are provided to guide the completion of the above table for Program KPI and Assessment.

**ملحوظة:** التعريفات التالية مقدمة للاسترشاد بها في تعبئة الجدول السابق لمؤشرات أداء البرنامج وتقييمها.

**KPI** refers to the key performance indicators the program used in its SSRP. This includes both the NCAAA suggested KPIs chosen and all additional KPIs determined by the program (including 50% of the NCAAA suggested KPIs and all others).

**مؤشرات الأداء الرئيسية (KPIs):** يشير اختصار KPI الى مؤشرات أداء البرنامج الرئيسية التي استخدمها البرنامج في تقرير الدراسة الذاتية. ويشمل هذا ما تم اختياره من مؤشرات الأداء المقترحة من الهيئة الوطنية وكل مؤشرات الأداء الاضافية التي حددها البرنامج (متضمنة 50% من مؤشرات الأداء المقترحة من الهيئة الوطنية وجميع المؤشرات الأخرى).

**Target Benchmark** refers to the anticipated or desired outcome (goal or aim) for each KPI.

**قيمة المؤشر المستهدف:** يشير إلى المخرج المستهدف أو المأمول (غاية أو هدف) لكل مؤشر أداء.

**Actual (Finding) Benchmark** refers to the actual outcome determined when the KPI is measured or calculated.

**القياس الفعلي للمؤشر:** يشير إلى المخرج أو الناتج الفعلي الذي تحقق بعد قياس أو حساب مؤشر الأداء.

**Internal Benchmarks** refer to comparable benchmarks (actual findings) from inside the program (like data results from previous years or data results from other departments within the same college).

**المقارنات المرجعية الداخلية:** تشير إلى المقارنات المرجعية (النتائج الفعلية) من داخل البرنامج (مثل: نتائج بيانات من سنوات سابقة، أو نتائج بيانات من أقسام علمية أخرى داخل الكلية نفسها).

**External Benchmarks** refer to comparable benchmarks (actual findings) from similar programs that are outside the program (like from similar programs that are national or international).

**المقارنات المرجعية الخارجية:** تشير إلى المقارنات المرجعية (النتائج الفعلية) من برامج مماثلة من خارج المؤسسة (مثل: برامج مشابهة وطنية أو دولية).

**KPI Analysis** refers to a comparison and contrast of the benchmarks to determine strengths and recommendations for improvement.

**تحليل مؤشرات الأداء:** يشير إلى المقارنة والتباين بين النتائج الفعلية وقيم المؤشرات المرجعية، وذلك لتحديد نقاط القوة وتوصيات التحسين.

**New Target Benchmark** refers to the establishment of a new anticipated or desired outcome for the KPI that is based on the KPI analysis.

**المستهدف الجديد للمؤشر:** يشير إلى تحديد قيمة جديدة أو مأمولة لمؤشر الأداء بناءً على نتائج تحليل مؤشر الأداء.

### Program Action Plan Table

### جدول الخطة التنفيذية للبرنامج

Directions: Based on the “Analysis of KPIs and Benchmarks” provided in the above Program KPI and Assessment Table, list the recommendations identified and proceed to establish a continuous improvement action plan.

ارشادات: استنادا الى تحليل مؤشرات الأداء والمقارنات المرجعية التي وردت بجدول تقييم مؤشرات أداء البرنامج عالية, ادرج التوصيات المحددة وابدأ في وضع الخطة التنفيذية للتحسين المستمر.

No.	Recommendations التوصيات	Actions الاجراءات	Assessment Criteria معايير التقييم	Responsible Person الشخص المسئول	Start Date تاريخ البدء	Completion Date تاريخ الاتمام
1	تقسيم البرنامج لمسارات	<ul style="list-style-type: none"> <li>دراسة التوجهات العلمية في مجالات تخصص البرنامج محليا وعالمياً</li> <li>دراسة مقترحات المقيم الخارجي بشأن تطوير البرنامج.</li> <li>استطلاع رأى الخريجات بشأن طبيعة المهارات والتخصصات التي يحتاج إليها سوق العمل.</li> <li>استطلاع رأى جهات التوظيف وسوق العمل والمجتمع بشأن طبيعة التخصصات المستحدثة ذات العلاقة بمجالات الاقتصاد المنزلي.</li> <li>تشكيل لجنة متخصصة من داخل البرنامج لتطوير خطة دراسية تقوم على استحداث المسارات التي تم التوافق عليها.</li> </ul>	<ul style="list-style-type: none"> <li>خطط دراسية مطورة بمسارات مستحدثة للبرنامج في ضوء احتياجات المجتمع وسوق العمل.</li> <li>تقرير تحليلي لاستطلاعات رأى جهات التوظيف وسوق العمل بشأن التخصصات المستحدثة في البرنامج.</li> <li>قرار تشكيل لجان متخصصة لدراسة مسارات البرنامج</li> </ul>	رئيس القسم وإدارة الكلية	1439	1440
2	عقد مقارنه مرجعية خارجية مع برنامج مشابهة من جامعة أخرى	<ul style="list-style-type: none"> <li>- تشكيل لجنة للقيام بما يلي</li> <li>وضع مقترح لبرنامج يتم عقد</li> </ul>	<ul style="list-style-type: none"> <li>تقرير بمعايير اختيار برنامج مماثل من جامعة أخرى لإجراء مقارنة مرجعية</li> </ul>	رئيس القسم	1439	1440

		المقارنة المرجعية معه	وتحديد النقاط المطلوب مقارنتها	وإدارة الكلية		
		<ul style="list-style-type: none"> <li>تحديد النقاط المطلوب مقارنتها</li> <li>رفع تقرير عن المقترح النقاط المطلوب مقارنتها لإدارة البرنامج واعتماده ومتابعة تنفيذه</li> <li>الخروج بتوصيات وخطط تحسين نتيجة المقارنة</li> </ul>	<ul style="list-style-type: none"> <li>مخاطبات بين إدارة البرنامج وإدارة البرنامج المطلوب لإجراء المقارنة</li> <li>تقرير يوضح نتائج المقارنة وتحليلها</li> <li>خطة تحسين وفق تقرير المقارنة</li> </ul>			
3	<ul style="list-style-type: none"> <li>توافر بيئة بحثية متميزة تساعد علي تنمية مهارات الابتكار والابداع ومساهمة في حل مشكلات المجتمع</li> </ul>	<ul style="list-style-type: none"> <li>تفعيل لجنة البحث العلمي داخل الكلية لبحث ما يلي</li> <li>توفير معمل للأبحاث العلمية</li> <li>دراسة احتياجات ومتطلبات سوق العمل والمجتمع</li> <li>وجود مجلة للجامعة لنشر الابحاث العلمية</li> <li>تدعيم حضور المؤتمرات واللقاءات العلمية الدولية</li> </ul>	<ul style="list-style-type: none"> <li>نسبة رضا المستفيدين من طلاب وأعضاء هيئة تدريس وسوق العمل عن رسالة البرنامج</li> <li>نسبة القرارات التي تم اتخاذها بالرجوع لرسالة البرنامج .</li> <li>نسبة الموائمة بين رسالة البرنامج ورسالة الكلية والجامعة .</li> <li>نسبة رضا المستفيدين عن وضوح التوصيف الوظيفي المدرج ضمن الهيكل التنظيمي للبرنامج .</li> <li>نسبة رضا أعضاء هيئة التدريس والإداريين عن المناخ الإداري والأكاديمي في البرنامج .</li> <li>انخفاض عدد الممارسات السلبية فيما يتعلق بأخلاقيات المهنة</li> <li>مجلة علميه خاصة بالجامعة لنشر</li> </ul>	منسقة البحث العلمي بالتعاون مع عمادة البحث العلمي	فصل أول 1438-1439	نهاية عام 1438-1439

		الابحاث			
4	ضعف وحدة شئون الخريجات	وجود تواصل مع الخدمة المدنية لتوفير بيانات توضيحية عن أعداد الخريجات اللاتي تم تعيينهم وأماكن وكيفية التواصل معهم	<ul style="list-style-type: none"> <li>- تقرير فصلي عن تفعيل آلية متابعة الخريجين</li> <li>- مخاطبات مع الخدمة المدنية</li> <li>- بيان بحصر آخر إحصائيات التوظيف</li> </ul>		
5	تحقيق كفاية وكفاءة مصادر التعلم والمرافق والتجهيزات في ضوء احتياجات البرنامج ومتطلبات الجودة والاعتماد الأكاديمي	<ul style="list-style-type: none"> <li>تطوير معايير مرجعية للمرافق والتجهيزات والخدمات التعليمية المتاحة للبرنامج.</li> <li>تقديم آراء عضوات هيئة التدريس والطالبات نحو كفاية وكفاءة مصادر التعلم والمرافق والتجهيزات والخدمات التعليمية المقدمة لهن</li> </ul>	<ul style="list-style-type: none"> <li>وثيقة المعايير القياسية للمعامل وقاعات التدريس وأماكن ممارسة الأنشطة الطلابية.</li> <li>قائمة متطلبات بالمعامل والقاعات التدريسية وتجهيزاتها</li> <li>أدلة إجرائية بشأن استخدام الأجهزة والأدوات المتوفرة بالمعامل وقاعات التدريس.</li> <li>وثيقة معتمدة ومعلنة بمعايير ومتطلبات الأمن والسلامة</li> <li>تقارير متابعة دورية لمدى تحقق متطلبات الأمن والسلامة.</li> <li>نتائج استطلاعات الرأي الخاصة بقياس رضا المستفيدين عن كفاية وكفاءة متطلبات الأمن والسلامة</li> </ul>	مجلس القسم العلمي	ف 1 1438 - 1439 نهائية عام 1438-1439 هـ
6	عدم وجود مكتبة علمية مجهزة داخل الكلية	<ul style="list-style-type: none"> <li>تشكيل لجنة للقيام بالإجراءات الاتية</li> <li>حصر المراجع التي يحتاجها البرنامج</li> <li>مخاطبة عمادة شئون المكتبات لتوفير مراجع داخل مكتبة الكلية</li> </ul>	<ul style="list-style-type: none"> <li>تشكيل لجنة للقيام بالإجراءات الاتية</li> <li>بيان بحصر المراجع التي يحتاجها البرنامج</li> <li>مخاطبات عمادة شئون المكتبات لتوفير مراجع داخل مكتبة الكلية</li> <li>بيان بالمراجع التي تخص البرنامج وموجودة بالمكتبة الرقمية</li> </ul>	رئيس القسم وإدارة الكلية	1439 1440

	وجود مسنولة مكتبات تساعد الطالبات على الدخول للمكتبة الرقمية				
عدم وجود دليل لأخلاقيات المهنة	<ul style="list-style-type: none"> <li>- تشكيل لجنة علمية متخصصة</li> <li>- وضع آلية لكتابة الدليل ومعايير ثابتة</li> <li>- وضع الدليل واعتماده</li> </ul>	تصميم دليل متكامل بأخلاقيات وآداب المهنة في جوانب العملية التعليمية أكاديمياً وبحثياً ومجتمعياً	رئيس القسم إدارة الكلية واعضاء هيئة التدريس	1439	1440
وجود دليل لضمان الامن و السلامة داخل المعامل	<p>توفير دورات تدريبية للتوعية داخل المعامل</p> <ul style="list-style-type: none"> <li>- وجود مسنولة معامل متخصصة لتجهيز المعامل و لمتابعة الطالبات داخل المعمل</li> <li>- تشكيل لجنة متخصصة لإعداد</li> <li>1 - لوحات ارشادية داخل المعامل</li> <li>2- دليل الامن والسلامة</li> </ul>	دليل للأمن والسلامة ووجود لوحات إرشادية كافية داخل المعامل	رئيس القسم إدارة الكلية واعضاء هيئة التدريس	1439	1440

Action Plan Analysis (List the strengths and recommendations for improvement of the Program Action Plan).

تحليل الخطة التنفيذية: (اذكر نقاط القوة وتوصيات التحسين للخطة التنفيذية للبرنامج).

## I. Action Plan Progress Report تقرير التقدم في خطة عمل العام السابق

1. Progress on Implementation of Previous Year's Action Plans ما تم من تقدم في تنفيذ خطط عمل العام السابق				
Actions Planned الاجراء المخطط له	Planned Completion Date التاريخ المخطط للإتمام	Person Responsible الشخص المسئول	Completed تم الانتهاء منه	If Not Complete, Give Reasons إذا لم يتم, اذكر الأسباب
a. مؤشرات الأداء ونقاط المقارنة المرجعية توزيع مؤشرات الأداء على أعضاء هيئة التدريس. - تصميم استبيانات لاستطلاع رأي أعضاء هيئة التدريس والطلاب وجهات التوظيف وتحليلها للوقوف على الوضع الراهن لكل مؤشر من مؤشرات الاداء . - رصد مؤشرات جودة الاداء. - عمل التقارير ذات العلاقة - وضع التوصيات وفقا لنتائج المؤشرات - عمل مقارنة مرجعية داخلية - عمل دراسة علي مستوي البرنامج وعلي مستوي الجامعة لاختيار برامج لإجراء مقارنة مرجعية خارجية معها علي المستوي المحلي والدولي - تحديد النقاط المطلوب إجراء مقارنة مرجعية خارجية له	عام 1437-1438	رئيس القسم واعضاء هيئة التدريس	تم الانتهاء	
Actions Planned الاجراء المخطط له	Planned Completion Date التاريخ المخطط للإتمام	Person Responsible الشخص المسئول	Completed تم الانتهاء منه	If Not Complete, Give Reasons إذا لم يتم, اذكر الأسباب

<p><b>b.</b> آليات لدعم العملية التعليمية.</p> <p>وضع منظومه لتقويم البرنامج</p> <p>وضع آليه للبحث العلمي – وأخري لخدمة المجتمع</p> <p>وضع آلية للاستفادة من أعضاء هيئة التدريس في تطوير مصادر التعلم وتحسين بيئة البرنامج في إطار متطلبات الهيئة الوطنية للتقويم والاعتماد الأكاديمي</p> <p>- وضع آلية لدعم التميز الأكاديمي لأعضاء هيئة التدريس</p> <p>- وضع آلية التعلم الذاتي</p>	<p>عام 1437-1438</p>	<p>مشرفة وحدة الجودة- أعضاء هيئة التدريس</p>	<p>100%</p>	
<p>Actions Planned</p> <p>الاجراء المخطط له</p>	<p>Planned Completion Date</p> <p>التاريخ المخطط للإتمام</p>	<p>Person Responsible</p> <p>الشخص المسئول</p>	<p>Completed</p> <p>تم الانتهاء منه</p>	<p>If Not Complete, Give Reasons</p> <p>إذا لم يتم، اذكر الأسباب</p>
<p><b>c.</b></p> <p>تحقيق كفاية وكفاءة مصادر التعلم والمرافق والتجهيزات في ضوء احتياجات البرنامج ومتطلبات الجودة والاعتماد الأكاديمي</p>	<p>عام 1437-1438</p>	<p>رئيس القسم واعضاء هيئة التدريس</p>	<p>70%</p>	<p>تم تخصيص عضوه مشرفة علي المعامل</p> <p>- حصر بجميع الاحتياجات</p> <p>- تبني معايير دولية للمعامل</p> <p>- جاري تنفيذ الاجراءات اللازمة لاستيفاء كافة الاحتياجات</p>
<p>Actions Planned</p> <p>الاجراء المخطط له</p>	<p>Planned Completion Date</p> <p>التاريخ المخطط للإتمام</p>	<p>Person Responsible</p> <p>الشخص المسئول</p>	<p>Completed</p> <p>تم الانتهاء منه</p>	<p>If Not Complete, Give Reasons</p> <p>إذا لم يتم، اذكر الأسباب</p>
<p><b>d.</b></p> <p>الاستفادة من بحوث أعضاء هيئة التدريس في تطوير المقررات والكتب الدراسية</p>	<p>عام 1437-1438</p>	<p>منسقة البحث العلمي رئيس القسم أعضاء هيئة التدريس</p>	<p>90%</p>	<p>عدم التزام بعض الاعضاء في استيفاء المطلوب</p>



Program Chair/ Coordinator Name د/ يحيى الفقيهي

Signature: \_\_\_\_\_ Date Report Complete: 1439-1438 نهاية الفصل الاول

Received by: \_\_\_\_\_ مستلم التقرير Dean/Department Head: \_\_\_\_\_ العميد/ رئيس القسم

Signature: \_\_\_\_\_ التوقيع Date: \_\_\_\_\_ التاريخ